

KENWORTH® K-100 AERODYNE



The Kenworth® nameplate dates back to 1923, when Edgar Worthington and Frederick Kent started the company in Seattle. They were pioneers in the new COE (cab over engine) truck design. This design was necessary due to government regulations that limited the overall length of semi-trucks. As the regulations changed in the Reagan era, the COE truck became less popular due to its poor ride quality when compared to that of conventional style trucks.

Today, Kenworth® trucks are manufactured by PACCAR Inc., and they are still considered to be one of the best trucks on the road. The K-100 is powered by a 300 horsepower 6 cylinder diesel engine. The power is transmitted through a 10 speed transmission. The driver sits on his air ride seat and his sleeping compartment is loaded with all the comforts of home.

La plaque de constructeur Kenworth® remonte à 1923, quand Edgar Worthington et Frederick Kent démarrèrent l'entreprise à Seattle. Ce furent les pionniers du nouveau concept de camion à cabine avancée. Ce concept est né d'une nécessité : des réglementations du gouvernement qui limitaient la longueur totale des semi-remorques. Lorsque les réglementations changèrent durant l'ère Reagan, ce type de camion perdit de sa popularité à la faveur des camions de style conventionnel, lesquels offraient une meilleure tenue de route. Aujourd'hui, les camions Kenworth® sont fabriqués par PACCAR Inc., et ils sont toujours considérés comme l'un des meilleurs camions sur la route. Le K-100 a un moteur diesel 6 cylindres de 300 chevaux. La puissance est transmise par une transmission à 10 vitesses. Le conducteur s'assoit sur son siège à suspension pneumatique, et sa couchette offre tous les comforts de la maison.

La marca de fabricación Kenworth® se remonta a 1923, cuando Edgar Worthington y Frederick Kent iniciaron la compañía en Seattle. Fueron los pioneros en el nuevo diseño de la cabina sobre el motor (COE, por sus iniciales en inglés) de los camiones. Este diseño fue necesario debido a las regulaciones gubernamentales que limitaban la longitud total de los camiones semirremolques. A medida que las regulaciones cambiaban en la era de Reagan, el camión tipo COE se hizo menos popular debido a la mala calidad de su conducción cuando se compara con la de los camiones de estilo convencional. Hoy en día, los camiones Kenworth® son fabricados por PACCAR Inc., y todavía se considera que son uno de los mejores camiones en la carretera. El K-100 está propulsado por un motor diésel de 6 cilindros de 300 caballos de fuerza. La potencia se transmite a través de una transmisión de 10 velocidades. El conductor monta en su asiento con amortiguación neumática y su compartimento para dormir está cargado con todas las comodidades del hogar.

READ THIS BEFORE YOU BEGIN

- * Study the assembly drawings.
- * Each plastic part is identified by a number.
- * In the assembly drawings, some parts will be marked by a star ★ to indicate chrome plated plastic.
- * For better paint and decal adhesion, wash the plastic parts in a mild detergent solution. Rinse and let air dry.
- * Check the fit of each piece before cementing in place.
- * Use only cement for polystyrene plastic.
- * Scrape plating and paint from areas to be cemented.
- * Allow paint to dry thoroughly before handling parts.
- * Any unused parts may be discarded.

LIRE CECI AVANT DE COMMENCER

- * Étudiez les dessins d'assemblage.
- * Chaque pièce en plastique est identifiée par un numéro.
- * Sur les dessins d'assemblage, les pièces marquées d'une étoile ★ sont en plastique chromé.
- * Pour une meilleure adhérence de la peinture et des décalcomanies, lavez les pièces en plastique dans une solution de détergent doux. Rincez et laissez sécher à l'air.
- * Vérifiez l'ajustement de chaque pièce avant de cimenter en place.
- * Utilisez seulement du ciment pour plastique polystyrène.
- * Raclez le placage et la peinture des zones à cimenter.
- * Laissez bien sécher la peinture avant de manipuler les pièces.
- * Toute pièce inutilisée peut être jetée.

LEER ESTO ANTES DE COMENZAR

- * Estudiar los esquemas de montaje.
- * Cada pieza de plástico se identifica con un número.
- * En los esquemas de montaje, algunas piezas se señalarán con una estrella ★ para indicar plástico cromado.
- * Para conseguir una mejor adhesión de las calcomanías, lavar las piezas de plástico con una solución de detergente suave. Enjuagar y dejar secar al aire.
- * Comprobar el ajuste de cada pieza antes de fijar en su sitio con cemento.
- * Usar sólo cemento para plástico de poliestireno.
- * Rascar el cromado y la pintura de las áreas que se vayan a pegar.
- * Dejar que la pintura se seque completamente antes de manipular las piezas.
- * Las piezas que no se utilicen pueden desecharse.

CUSTOMER SERVICE

If you have questions, comments or problems visit our website revell.com or write to us at:

Revell Inc. Consumer Service
1850 Howard St. Unit A
Elk Grove Village, IL 60007

Be sure to include this plan number (85251400200), part number, description and your return address and phone number.

SERVICE CLIENTÈLE

En cas de questions, commentaires ou problèmes, consultez notre site Web revell.com ou écrivez-nous à :

Revell Inc. Consumer Service
1850 Howard St. Unit A
Elk Grove Village, IL 60007

Veillez à inclure ce numéro de plan (85251400200), le numéro de pièce, la description de la pièce, votre adresse de retour et votre numéro de téléphone.

ATENCIÓN AL CLIENTE

Si tiene alguna pregunta, comentario o problema, visite nuestro sitio web, revell.com, o escribanos a:

Revell Inc. Consumer Service
1850 Howard St. Unit A
Elk Grove Village, IL 60007

Asegúrese de incluir el número de plan (85251400200), número de pieza, descripción, y su dirección postal y número de teléfono.

PAINT GUIDE	GUIDE DE PEINTURE	GUÍA DE PINTURA
<i>This paint guide is provided to complete this kit as shown on the box.</i>	<i>Ce guide de peinture est fourni pour compléter cet ensemble tel qu'indiqué sur l'emballage.</i>	<i>Esta guía de pintura se suministra para completar este equipo tal como se muestra en la caja.</i>
A Aluminum	Aluminium	Aluminio
B Flat Black	Noir mat	Negro mate
C Light Gray	Gris clair	Gris claro
D Medium Green	Vert moyen	Verde medio
E Metallic Green	Vert métallisé	Verde metálico
F Red	Rouge	Rojo
G Silver	Argent	Plata
H Semi Gloss Black	Noir satiné	Negro semibrillante
I Turn Signal Amber	Feu clignotant de direction ambre	Luz de giro ámbar
J White	Blanc	Blanco
K Yellow	Jaune	Amarillo

DECAL APPLICATION INSTRUCTIONS
<ol style="list-style-type: none"> Cut desired decal from sheet. Dip decal in water for a few seconds. Place wet decal on paper towel. Wait until decal is movable on paper backing. Place decal in position on model, face up and slide backing away. Press out air bubbles with a soft damp cloth. Milkiness that may appear is for better decal adhesion and will dry clear. Wipe away any excess adhesive. Do not touch decal until fully dry. Allow the decals 48 hours to dry before applying clear coat. Decals are compatible with setting solutions or solvents.

INSTRUCTIONS D'APPLICATION DES DÉCALCOMANIES
<ol style="list-style-type: none"> Coupez la décalcomanie souhaitée sur la feuille. Trempez la décalcomanie dans l'eau quelques secondes. Placez la décalcomanie mouillée sur un essuie-tout. Attendez que la décalcomanie puisse bouger sur son support papier. Placez la décalcomanie en position sur la maquette, la face vers le haut et enlevez le support papier en le glissant. Expulsez les bulles d'air en pressant avec un chiffon humide doux. Le voile laiteux qui peut apparaître permet la meilleure adhérence des décalcomanies et disparaît une fois sec. Essuyez l'excédent de colle. Ne touchez pas à la décalcomanie tant qu'elle n'est pas entièrement sèche. Laissez sécher les décalcomanies pendant 48 heures avant d'appliquer la couche transparente. Les décalcomanies sont compatibles avec les accélérateurs de prise et les solvants.

INSTRUCCIONES DE APLICACIÓN DE LAS CALCOMANÍAS
<ol style="list-style-type: none"> Cortar la calcomanía deseada de la hoja. Sumergir la calcomanía en agua por unos segundos. Poner la calcomanía en una toalla de papel. Esperar hasta que la calcomanía se mueva sobre el respaldo de papel. Colocar la calcomanía en su sitio sobre la maqueta, bocarriba, y deslizar el respaldo para quitarlo. Presionar con un paño suave humedecido para eliminar las burbujas de aire. El aspecto lechoso que podría ocurrir mejora la adhesión y desaparecerá al secarse. Limpiar el exceso de adhesivo. No tocar la calcomanía hasta que se haya secado completamente. Esperar 48 horas para permitir que las calcomanías se sequen antes de aplicar el barnizado. Las calcomanías son compatibles con las soluciones endurecedoras y los solventes.



* REPEAT SEVERAL TIMES
* RÉPÉTEZ PLUSIEURS FOIS
* REPETIR VARIAS VECES



* REPEAT PROCEDURE
* RÉPÉTEZ LA PROCÉDURE
* REPETIR EL PROCEDIMIENTO



* OPTIONAL PARTS
* PIÈCES EN OPTION
* PIEZAS OPCIONALES



* DECAL
* DÉCALCOMANIE
* CALCOMANÍA



* ASSEMBLY CAUTION
* MISE EN GARDE RELATIVE À L'ASSEMBLAGE
* PRECAUCIÓN DE MONTAJE



* CEMENT TOGETHER
* CIMENTER ENSEMBLE
* USAR CEMENTO PARA UNIR



* REMOVE AND THROW AWAY
* ENLEVEZ ET JETEZ
* QUITAR Y TIRAR



* DO NOT CEMENT
* NE CIMENTEZ PAS
* NO USAR CEMENTO



* OPEN HOLE
* OUVREZ LE TROU
* ABRIR AGUJERO



* REMOVE TAPE
* ENLEVEZ LE RUBAN ADHÉSIF
* QUITAR CINTA



* RUBBER BAND TOGETHER
* ATTACHEZ ENSEMBLE AVEC UN ÉLASTIQUE
* SUJETAR CON BANDA ELÁSTICA



* STICKER DECAL
* DÉCALCOMANIE ADHÉSIVE
* CALCOMANÍA ADHESIVA



* WEIGHT
* POIDS
* PESO



* TRIM OFF
* COUPEZ
* RECORTAR



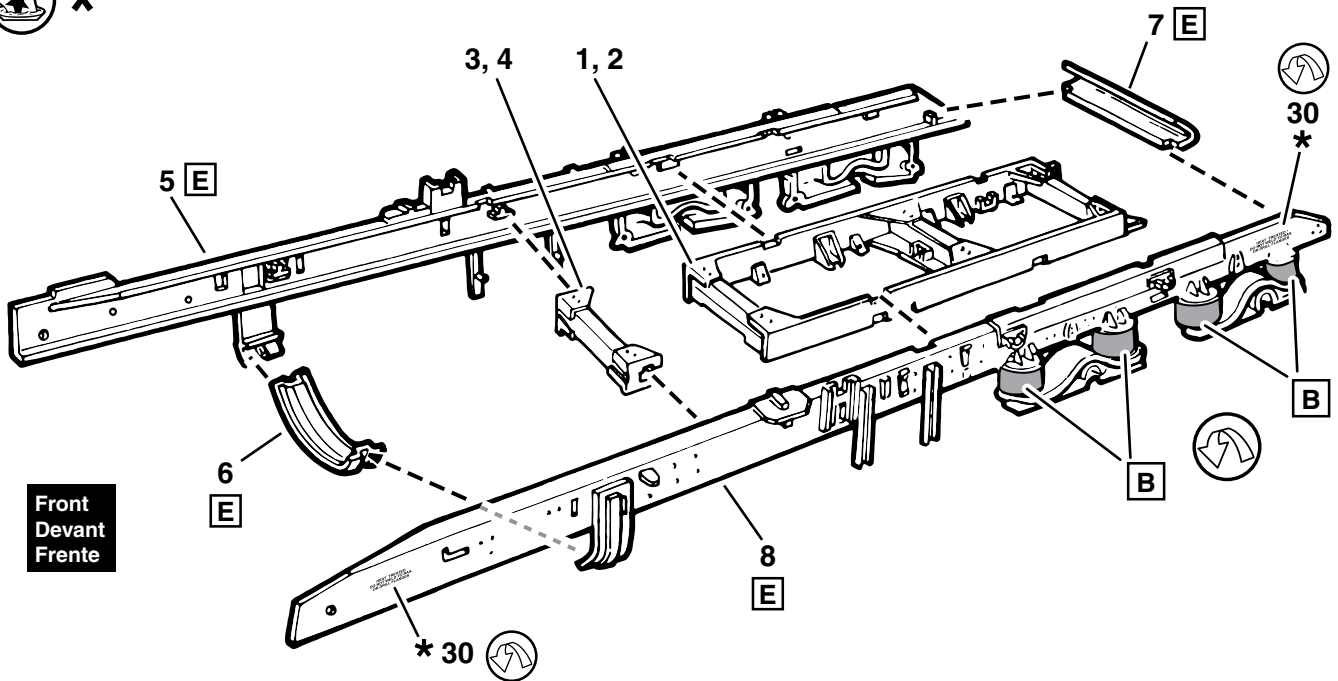
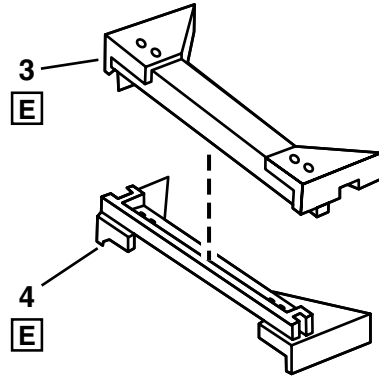
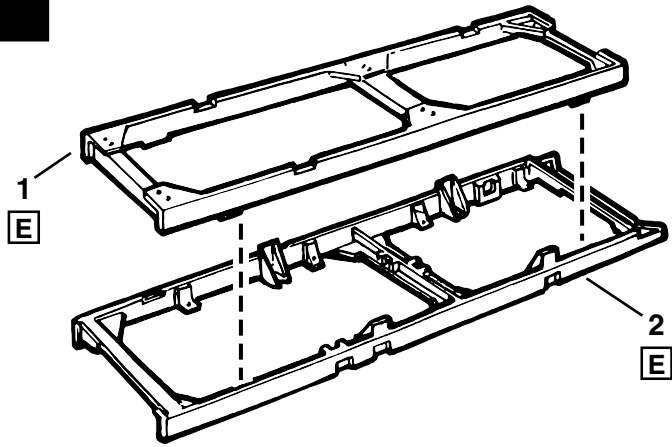
* HEATED SCREWDRIVER END
* EXTRÊMITÉ CHAUFFÉE DU TOURNEVIS
* EXTREMO CALIENTE DEL DESTORNILLADOR

#	PART NAME	NOM DE PIÈCE	NOMBRE DE LA PIEZA
1	Rear Subframe Top	Dessus du soubassement arrière	Parte superior del submarco trasero
2	Rear Subframe Bottom	Dessous du soubassement arrière	Parte inferior del submarco trasero
3	Center Cross Member Top	Dessus de traverse centrale	Parte superior del travesaño central
4	Center Cross Member Bottom	Dessous de traverse centrale	Parte inferior del travesaño central
5	Lt. Frame Rail	Rail de châssis gauche	Riel del marco izquierdo
6	Engine Support	Support du moteur	Soporte del motor
7	Rear Cross Member	Traverse arrière	Travesaño trasero
8	Rt. Frame Rail	Rail de châssis droit	Riel del marco derecho
9	Lt. Front Leaf Spring Inner	Intérieur de ressort à lame avant gauche	Ballesta delantera izquierda del interior
10	Lt. Front Leaf Spring Outer	Extérieur de ressort à lame avant gauche	Ballesta delantera izquierda del exterior
11	Rt. Front Leaf Spring Outer	Extérieur de ressort à lame avant droit	Ballesta delantera derecha del exterior
12	Rt. Front Leaf Spring Inner	Intérieur de ressort à lame avant droit	Ballesta delantera derecha del interior
13	Exhaust Mount	Montage de l'échappement	Montaje del tubo de escape
14	Air Bag Half	Moitié du sac gonflable	Mitad de la bolsa de aire
15	Suspension Support	Support de suspension	Soporte de suspensión
16	Lt. Engine Half	Moitié gauche du moteur	Mitad izquierda del motor
17	Rt. Engine Half	Moitié droite du moteur	Mitad derecha del motor
18	Transmission Back	Arrière de la transmission	Parte trasera de transmisión
19	Belt Assembly	Assemblage de courroie	Ensamblaje del cinturón
20	Alternator Belt	Courroie d'alternateur	Correa del alternador
21	Engine Front	Avant du moteur	Frente del motor
22	Transmission Cover	Couvercle de transmission	Cubierta de la transmisión
23	Engine Top	Dessus du moteur	Parte superior del motor
24	Radiator Hose	Boyau du radiateur	Manguera del radiador
25	Turbocharger Top	Dessus du turbocompresseur	Parte superior del turbocompresor
26	Turbocharger Bottom	Dessous du turbocompresseur	Parte inferior del turbocompresor
27	Turbocharger Top	Dessus du turbocompresseur	Parte superior del turbocompresor
28	Turbocharger Bottom	Dessous du turbocompresseur	Parte inferior del turbocompresor
29	Oil Filter	Filtre à huile	Filtro de aceite
30	Water Manifold	Collecteur d'eau	Colector de agua
31	Turbocharger Mount	Montage du turbocompresseur	Montura del turbocompresor
32	Exhaust Manifold	Collecteur d'échappement	Colector del escape
33	Crossover Pipe	Tuyau de liaison	Cruce de tuberías
35	Turbocharger Inlet	Entrée du turbocompresseur	Entrada del turbocompresor
36	Fuel Filter	Filtre à essence	Filtro de combustible
37	Power Steering Reservoir	Réservoir de servo-direction	Depósito de la dirección
38	Radiator Front	Devant du radiateur	Frente del radiador
39	Radiator Back	Arrière du radiateur	Parte trasera del radiador
40	Radiator Top	Haut du radiateur	Parte superior del radiador
41	Upper Radiator Hose	Boyau supérieur du radiateur	Manguera del radiador superior
42	Rear Axle Front	Avant de l'essieu arrière	Frente del eje trasero
43	Rear Axle Back	Arrière de l'essieu arrière	Reverso del eje trasero
44	Rt. Actuator Support	Support d'actuateur droit	Soporte del accionador derecho
45	Lt. Actuator Support	Support d'actuateur gauche	Soporte del accionador izquierdo
46	Lt. Rear Brake Actuator Inner	Intérieur de l'actuateur de frein arrière gauche	Parte interior del accionador del freno trasero izquierda
47	Lt. Rear Brake Actuator Outer	Extérieur de l'actuateur de frein arrière gauche	Parte exterior del accionador del freno trasero izquierdo
48	Rt. Rear Brake Actuator Inner	Intérieur d'actuateur de frein arrière droit	Parte interior del accionador del freno trasero derecho
49	Rt. Rear Brake Actuator Outer	Extérieur d'actuateur de frein arrière droit	Parte exterior del accionador del freno trasero derecho
50	Rear Axle Driveshaft	Ligne d'arbre d'essieu arrière	Eje de transmisión del eje trasero
51	Transfer Case Front	Avant de boîte de transfert	Parte delantera de la caja de transferencia
52	Transfer Case Back	Arrière de boîte de transfert	Parte trasera de la caja de transferencia
53	Forward Rear Axle Front	Avant de l'essieu médian	Frente delantero del eje trasero
54	Forward Rear Axle Back	Arrière de l'essieu médian	Reverso delantero del eje trasero
54	Turbocharger Outlet	Sortie du turbocompresseur	Salida del turbocompresor
55	Driveshaft	Ligne d'arbre	Eje de transmisión
56	Rear Shock	Amortisseur arrière	Amortiguador trasero
57	Rear Axle Torsion Bar	Barre de torsion d'essieu arrière	Barra de torsión del eje trasero
58	Torque Rod Support	Support de barre de couple	Soporte de barra de par
59	Torque Rods	Barres de couple	Barras de torsión
60	Torque Rods	Barres de couple	Barras de torsión
61	Fuel Tank Support	Support de réservoir de carburant	Soporte del tanque de combustible
62	Rt. Front Brake Actuator Inner	Intérieur d'actuateur de frein avant droit	Parte interior del accionador del freno delantero derecho
63	Rt. Front Brake Actuator Outer	Extérieur d'actuateur de frein avant droit	Parte exterior del accionador del freno delantero derecho
64	Lt. Front Brake Actuator Inner	Intérieur de l'actuateur de frein avant gauche	Parte interior del accionador del freno delantero izquierda
65	Lt. Front Brake Actuator Outer	Extérieur de l'actuateur de frein avant gauche	Parte exterior del accionador del freno delantero izquierdo
66	Lt. Spindle	Tourillon gauche	Husillo izquierdo
67	Rt. Front Spindle	Tourillon avant droit	Husillo delantero derecho

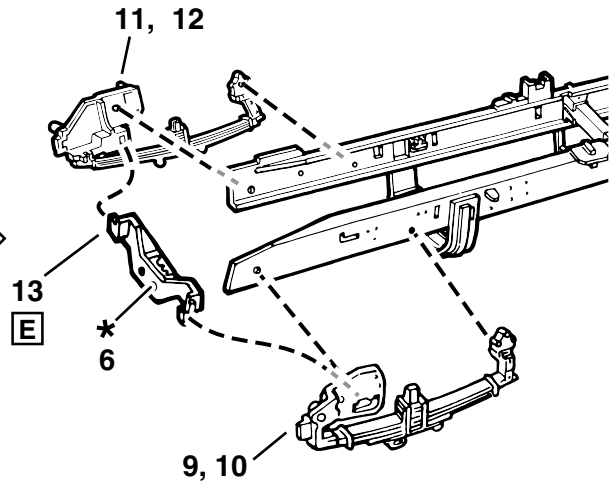
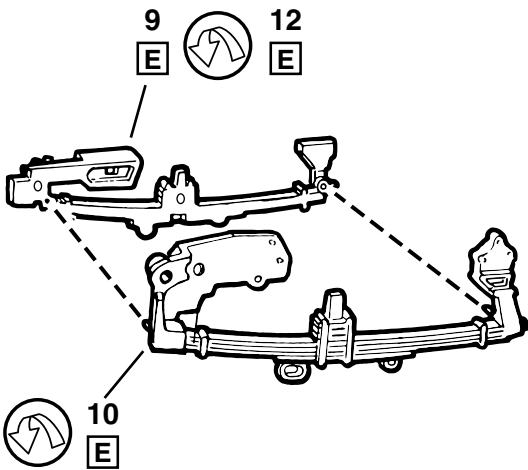
#	PART NAME	NOM DE PIÈCE	NOMBRE DE LA PIEZA
68	Front Axle	Essieu avant	Eje delantero
69	Front Axle Tip	Pointe de l'essieu avant	Punta del eje delantero
70	Tie Rod	Barre d'accouplement	Barra de acoplamiento
71	Tie Rod Retainer	Retenue de bielle de connexion	Sujetador de barra de acoplamiento
72	Steering Gear Box	Engrenage de conduite	Caja de engranaje de dirección
73	Drag Link	Barre de direction	Eslabón de arrastre
74	Front Shock	Amortisseur avant	Amortiguador delantero
75	Steering Gear Box	Engrenage de conduite	Caja de engranaje de dirección
76	Drag Link	Barre de direction	Eslabón de arrastre
77	Battery Box Top	Dessus de boîte de batterie	Parte superior de la caja de la batería
78	Battery Box	Boîte de la batterie	Caja de la batería
79	Battery Box Lower Panel	Panneau inférieur du coffre de batterie	Panel inferior de la caja de la batería
80	Battery Box Mount	Montage de boîte de batterie	Montaje de la caja de la batería
81	Battery Box Mount	Montage de boîte de batterie	Montaje de la caja de la batería
82	Battery Tray	Plateau à batterie	Bandeja de baterías
83	Power Steering Reservoir Bottom	Bas du réservoir de servodirection	Parte inferior del depósito de la dirección asistida
84	Power Steering Reservoir Top	Haut du réservoir de servodirection	Parte superior del depósito de la dirección asistida
85	Wheel Retainer	Retenue de la roue	Retenedor de rueda
86	Front Inner Wheel	Roue interne avant	Rueda interna delantera
87	Front Outer Wheel	Roue externe avant	Rueda externa delantera
88	Rear Axle Tip	Pointe de l'essieu arrière	Punta del eje trasero
89	Rear Inner Wheel	Roue interne arrière	Rueda interna trasera
90	Rear Outer Wheel	Roue externe arrière	Rueda externa trasera
91	Wheel Spacer	Espaceur de roue	Espaciador de rueda
92	Rear Inner Wheel	Roue interne arrière	Rueda interna trasera
98	Air Tank Outer	Extérieur du réservoir d'air	Parte exterior del tanque de aire
99	Air Tank Inner	Intérieur du réservoir d'air	Parte interior del tanque de aire
100	Rt. Seat Base	Base du siège droit	Base del asiento derecho
101	Lt. Seat Base	Base du siège gauche	Base del asiento izquierdo
102	Seat Back	Siège arrière	Respaldo de asiento
103	Seat	Siège	Asiento
104	Pedal	Pédale	Pedal
105	Clutch Pedal	Pédale d'embrayage	Pedal del embrague
106	Interior Floor	Plancher intérieur	Piso interior
107	Middle Partition Wall	Mur de séparation médian	Pared divisoria media
108	Lower Bed	Caisse inférieure	Cama inferior
109	Control Panel	Panneau de commande	Panel de control
110	Rt. Side Mid Panel	Panneau médian du côté droit	Panel medio lateral derecho
111	TV Screen	Écran de télé	Pantalla de TV
112	TV Cabinet	Cabinet de télé	Armario de TV
113	TV Shelf	Tablette à télé	Estantería de TV
114	Rt. Cab Wall	Paroi de cabine droite	Pared de cabina derecha
115	Rear Cab Panel	Panneau de cabine arrière	Panel trasero de cabina
116	Cab	Cabine	Cabina
117	Lt. Cab Wall	Paroi de cabine gauche	Pared de cabina izquierda
119	Rear Plate Support	Support de plaque arrière	Soporte de placa trasera
120	Rear Plate	Plaque arrière	Placa trasera
121	Step Cavity	Cavité de marche	Cavidad de escalón
122	Lt. Radiator Support	Support de radiateur gauche	Soporte del radiador izquierdo
123	Rt. Radiator Support	Support de radiateur droit	Soporte del radiador derecho
124	Turbo Exhaust Pipe Top	Dessus du conduit d'échappement du turbocompresseur	Parte superior del tubo de escape turbo
125	Turbo Exhaust Pipe Bottom	Dessous du conduit d'échappement du turbocompresseur	Parte inferior del tubo de escape turbo
126	Front Mid Section Air Duct	Conduit d'air de section médiane avant	Conducto de aire de la sección intermedia delantera
127	Back Mid Section Air Duct	Conduit d'air de section médiane arrière	Conducto de aire de la sección intermedia trasera
128	Rt. Side Crossover Air Duct	Conduit d'air de croisement du côté droit	Conducto de aire cruzado lateral derecho
129	Lt. Side Crossover Air Duct	Conduit d'air de croisement du côté gauche	Conducto de aire cruzado lateral izquierdo
130	Lt. Side Horizontal Air Duct	Conduit d'air horizontal du côté gauche	Conducto de aire horizontal lateral izquierdo
131	Rt. Side Horizontal Air Duct	Conduit d'air horizontal du côté droit	Conducto de aire horizontal lateral derecho
132	Air Filter Tank Inner	Intérieur du réservoir de filtre à air	Parte interior del tanque del filtro de aire
133	Air Filter Tank Outer	Extérieur du réservoir de filtre à air	Parte exterior del filtro de aire del tanque
134	Air Filter Tank Cover	Couvercle du réservoir de filtre à air	Tapa del filtro de aire del tanque
135	Mud Flaps	Bavettes garde-boue	Mud Flaps
136	Lt. Air Filter Support Bracket	Support de filtre à air gauche	Abrazadera de soporte del filtro de aire izquierdo
137	Rt. Air Filter Support Bracket	Support de filtre à air droit	Abrazadera de soporte del filtro de aire derecho
138	Exhaust Stack Outer	Extérieur des tuyaux d'échappement	Parte externa del tubo de escape
139	Exhaust Stack Inner	Intérieur des tuyaux d'échappement	Parte interna del tubo de escape

#	PART NAME	NOM DE PIÈCE	NOMBRE DE LA PIEZA
140	Air Inlet Pipe Outer	Extérieur du conduit d'entrée d'air	Parte exterior del tubo de admisión de aire
141	Air Inlet Pipe Inner	Intérieur du conduit d'entrée d'air	Parte interior del tubo de admisión de aire
142	Air Inlet Top	Dessus du conduit d'entrée d'air	Parte superior de la entrada de aire
143	Lt. Exhaust Upright	Montant de l'échappement gauche	Conducto de escape izquierdo en posición vertical
144	Rt. Exhaust Upright	Montant de l'échappement droit	Conducto de escape derecho en posición vertical
145	Cab Support Bar	Barre de support de cabine	Barra de soporte de la cabina
146	Front Diagonal Corner Brace	Entretoise diagonale en coin avant	Puntal de esquina diagonal frontal
147	Rear Cross Chain Bar	Barrière arrière de chaîne à croisillons	Barra de cadena transversal trasera
148	Lt. Side Window	Vitre latérale gauche	Ventana lateral izquierda
149	Rt. Side Window	Vitre latérale droite	Ventana lateral derecha
150	Windshield Wiper	Essuie glace	Limpiaparabrisas
151	Grab Handle	Poignée montoir	Empuñadura
152	Grille	Grille	Parrilla
153	Headlight Housing	Cabinet de phare	Carcasa de los faros
154	Headlight Lens	Lentilles de phares	Lentes de faro reflector
155	Rt. Headlight Panel	Panneau de phares avant droit	Panel de faros derechos
156	Lt. Headlight Panel	Panneau de phares avant gauche	Panel de faros izquierdos
157	Pedal	Pédale	Pedal
158	Lt. Side Firewall	Pare-feu du côté gauche	Contrafuego lateral izquierdo
159	Steering Column	Colonne de direction	Columna de dirección
160	Rt. Side Firewall	Pare-feu du côté droit	Contrafuego lateral derecho
161	Gauge Panel	Panneau d'indicateurs	Panel indicador
162	Instrument Panel	Panneau d'instruments	Panel de instrumentos
163	Dashboard	Tableau de bord	Tablero
164	Steering Wheel	Volant	Volante de dirección
165	Lt. Door Panel	Panneau de porte gauche	Panel izquierdo de puerta
166	Rt. Vent Window	Petite vitre droite	Ventana de ventilación derecha
167	Lt. Door	Porte gauche	Puerta izquierda
168	Rt. Door Panel	Panneau de porte droite	Panel derecho de puerta
169	Rt. Door	Porte droite	Puerta derecha
169	Lt. Vent Window	Petite vitre gauche	Ventana de ventilación izquierda
171	Door Hinge	Charnière de porte	Bisagra de puerta
172	Rt. Ladder Side	Côté droit de l'échelle	Parte lateral de escalera derecha
173	Lt. Ladder Side	Côté gauche de l'échelle	Parte lateral de escalera izquierda
174	Oil Filler Tube	Tube de remplissage d'huile	Tube de llenado de aceite
175	Upper Bed	Caisse supérieure	Cama superior
176	Front Bumper	Pare-chocs avant	Parachoques delantero
177	Antenna	Antenne	Antena
178	Antenna Base	Base d'antenne	Base de antena
179	Deck Plate	Tôle de pont	Placa de la cubierta
180	Fifth Wheel Mounting Bracket	Support de montage de caravane à sellette	Soporte de montante de la quinta rueda
181	Fifth Wheel	Sellette d'attelage	Quinta rueda
182	Fifth Wheel Cover Plate	Panneau couvercle de la 5ème roue	Cubierta protectora de la quinta rueda
183	Fifth Wheel Adjustment Plate	Panneau couvercle de la 5ème roue	Cubierta protectora de la quinta rueda
184	Lt. Rear Fender	Aile arrière gauche	Guardabarros trasero izquierdo
185	Rt. Rear Fender	Aile arrière droite	Guardabarros trasero derecho
186	Mud Flap Stiffener	Durcisseur de bavette garde-boue	Refuerzo de la trampilla de barro
187	Mud Flaps	Bavettes garde-boue	Guardabarros
188	Rear Bumper	Pare-chocs arrière	Parachoques trasero
189	Upper Glove Compartment	Coffre à gant supérieur	Guantera superior
190	Cab Roof	Avant de la cabine	Techo de cabina
191	Upper Roof Rt. Window	Vitre de toit supérieure droite	Ventana derecha de techo superior
192	Upper Roof Lt. Window	Vitre de toit supérieure gauche	Ventana izquierda de techo superior
193	Cab Light	Lampe de cabine	Luz de cabina
193	Side Light Housing	Cabinet de lampe latérale	Carcasa de la luz lateral
194	Air Horn	Klaxon à air	Corneta de aire
195	Side Light Lens	Lentilles de lampe latérale	Lentes de la luz lateral
197	Sun Visor	Pare-soleil	Tapasol
198	Air Foil	Aube profilée	Lámina de aire
199	Side Light Housing	Cabinet de lampe latérale	Carcasa de la luz lateral
200	Lt. Side Mirror	Miroir latéral gauche	Retrovisor lateral izquierdo
201	Rt. Side Mirror	Miroir latéral droit	Retrovisor lateral derecho
202	Top Grab Handle	Dessus de poignée montoir	Empuñadura superior
203	Grab Handle	Poignée montoir	Empuñadura
204	Lt. Upper Fuel Tank Half	Moitié gauche supérieure de réservoir d'essence	Mitad izquierda del tanque de combustible de arriba
205	Lt. Lower Fuel Tank Half	Moitié gauche inférieure de réservoir d'essence	Mitad izquierda del tanque de combustible de abajo
206	Lower Step Plate	Plaque de marche inférieure	Pedal inferior
207	Upper Step Plate	Plaque de marche supérieure	Pedal superior
208	Fuel Filler Cap	Couvercle du remplissage de carburant	Tapa del tanque de combustible
209	Rt. Upper Fuel Tank Half	Moitié supérieure droite de réservoir d'essence	Mitad derecha del tanque de combustible de arriba
210	Rt. Lower Fuel Tank Half	Moitié inférieure droite de réservoir d'essence	Mitad derecha del tanque de combustible de abajo
--	Tire	Pneu	Neumático

1

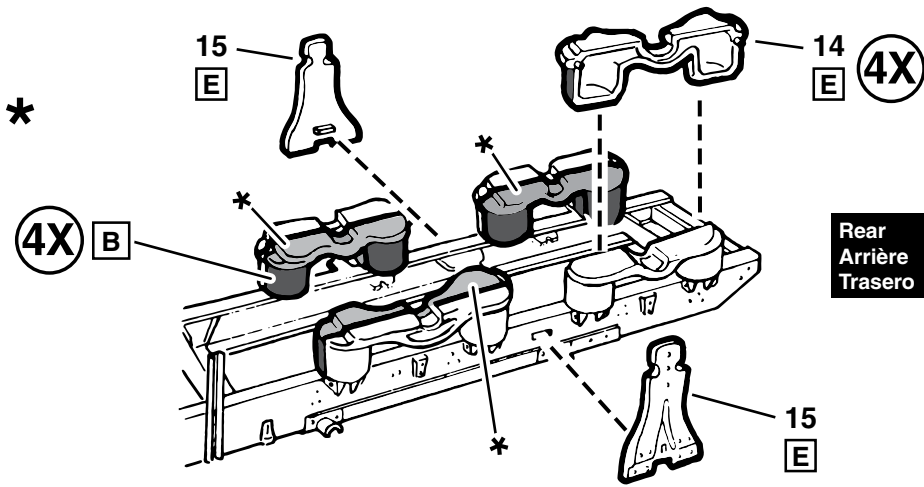


2

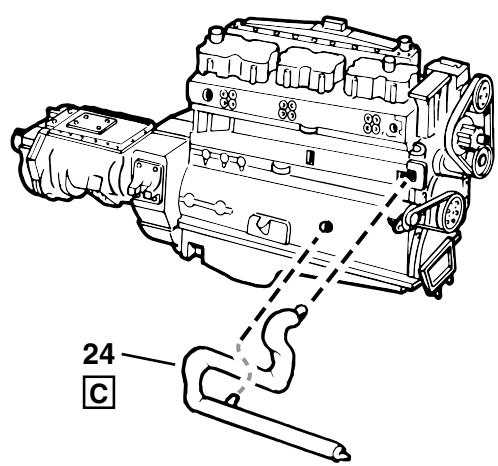
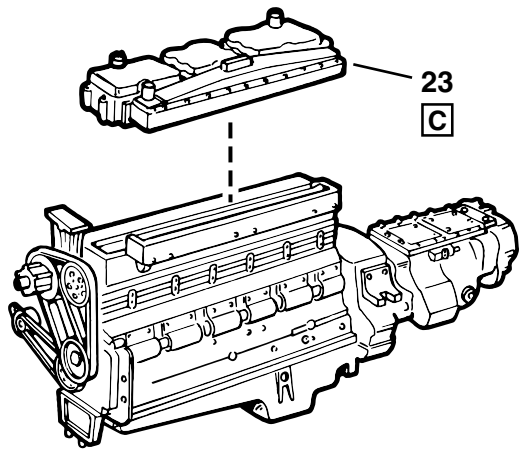
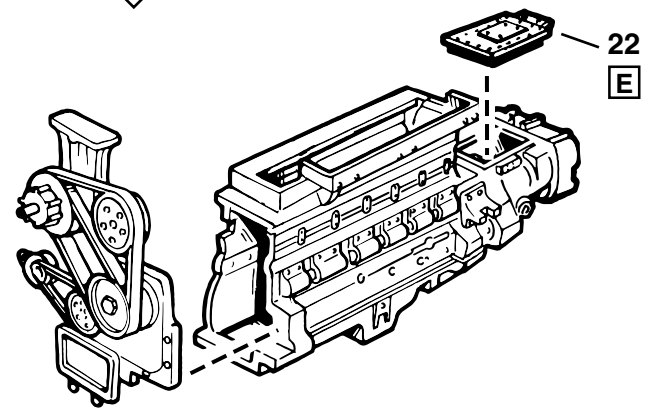
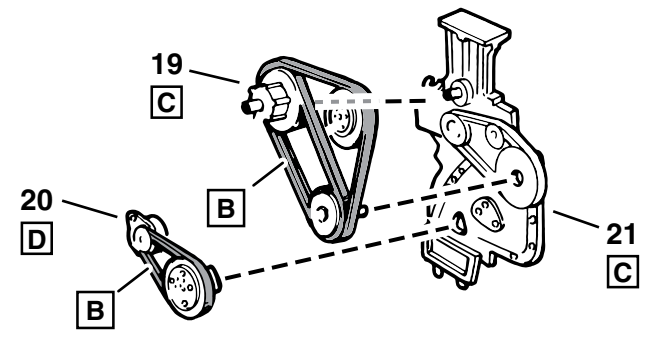
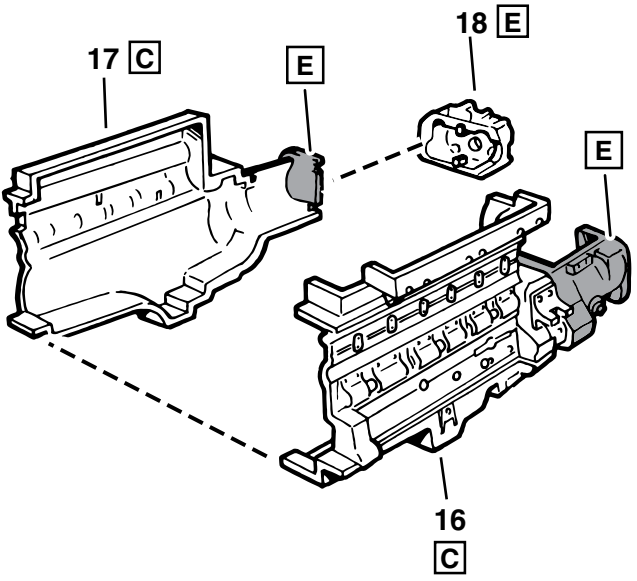


3

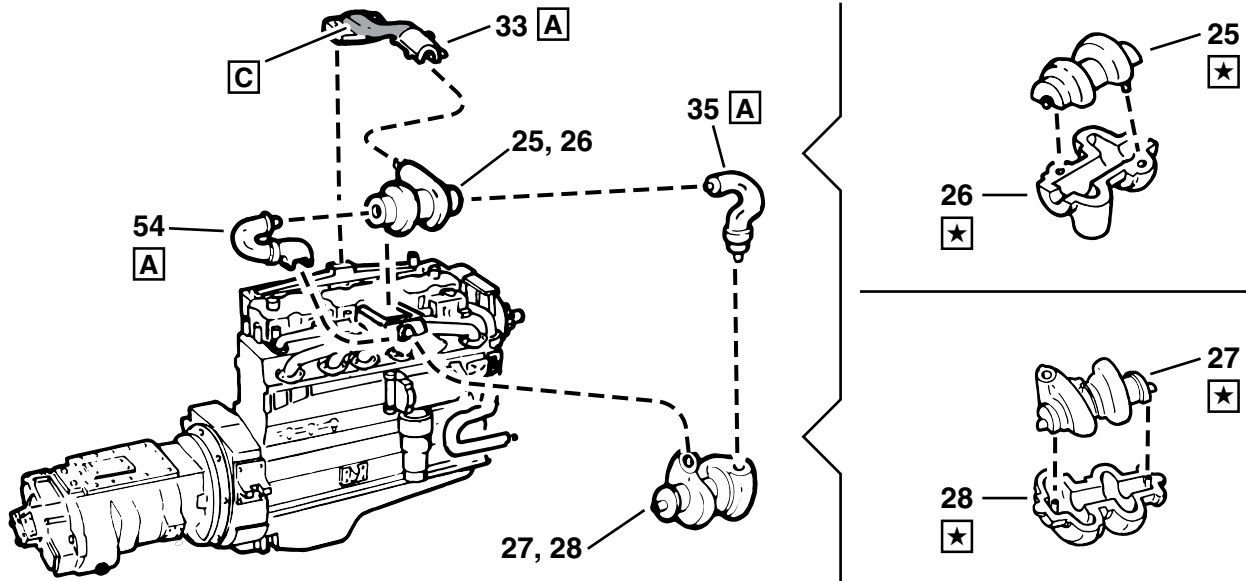
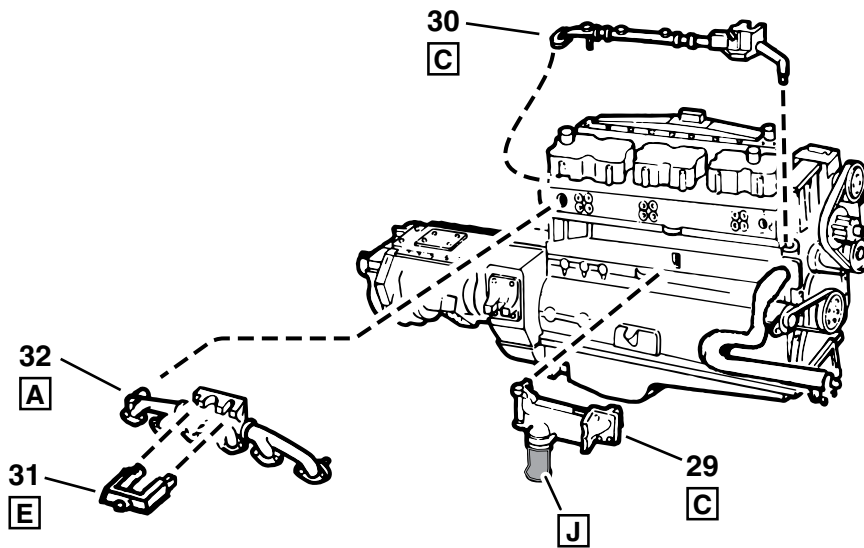
Shown In Place
Illustré en place
Se muestra en su lugar



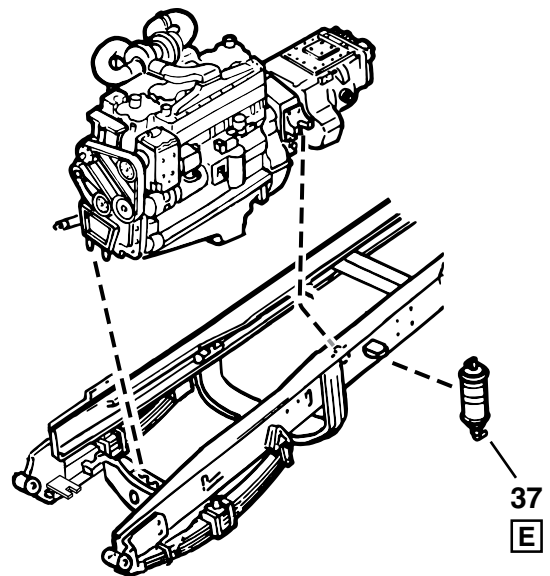
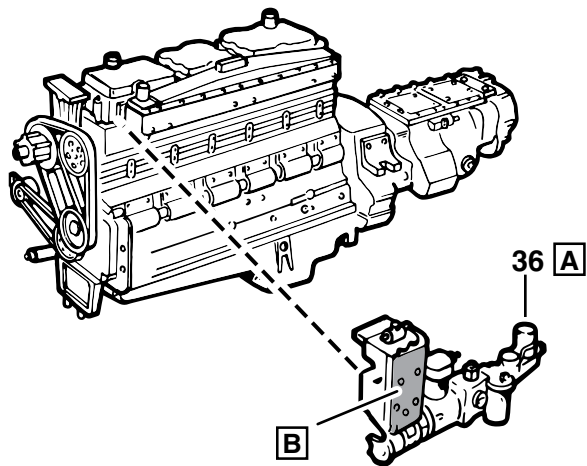
4



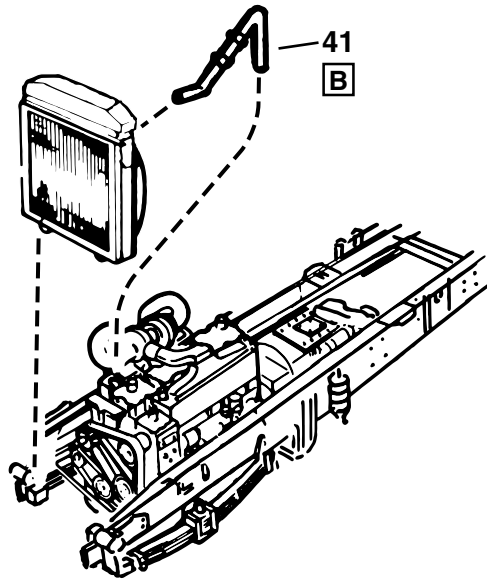
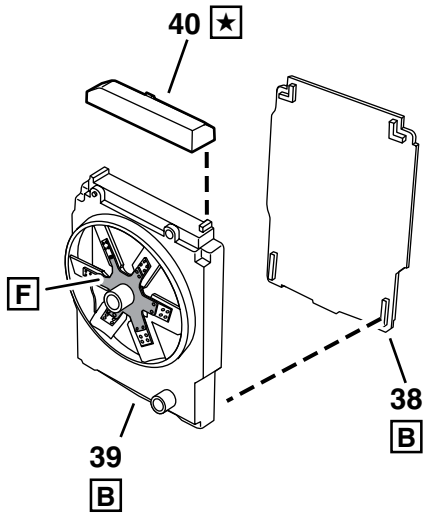
5



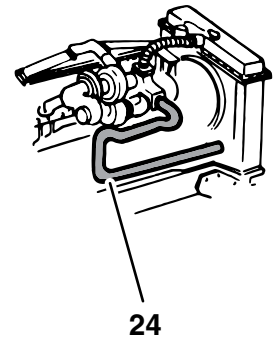
6



7

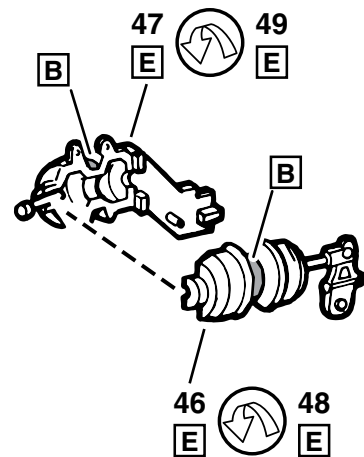
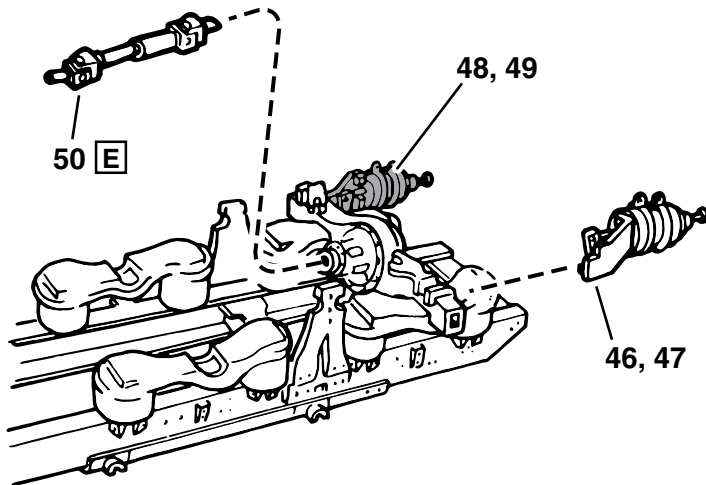
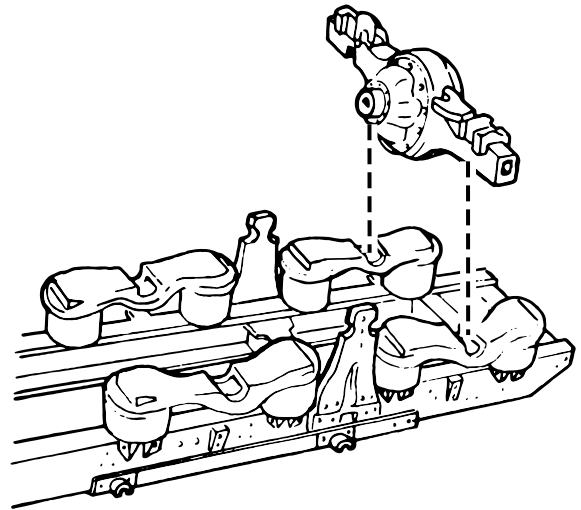
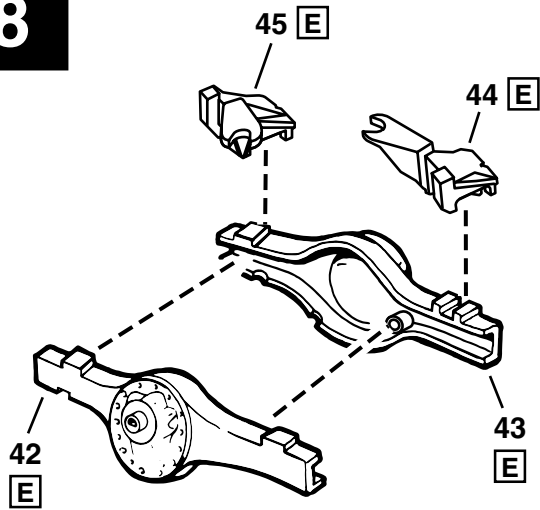


Right
Droite
Derecha

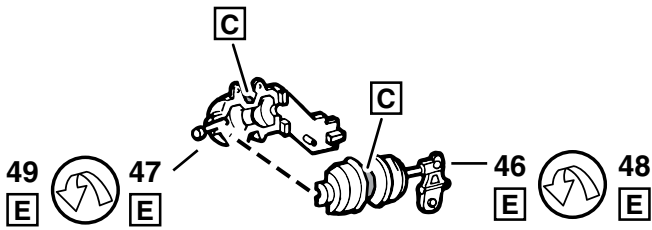
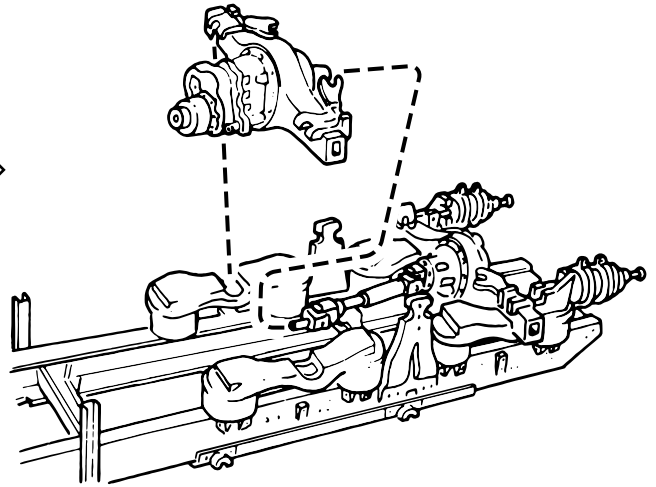
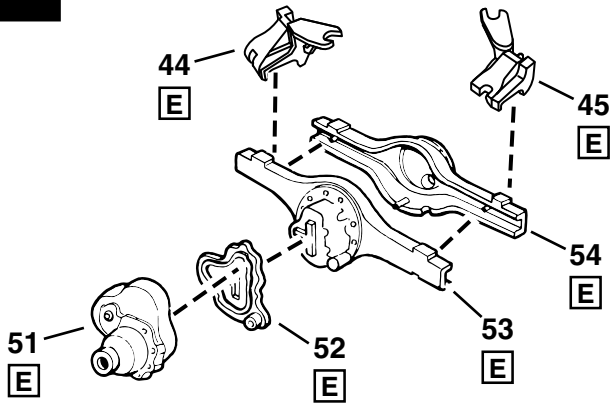


Shown In Place
Illustré en place
Se muestra en su lugar

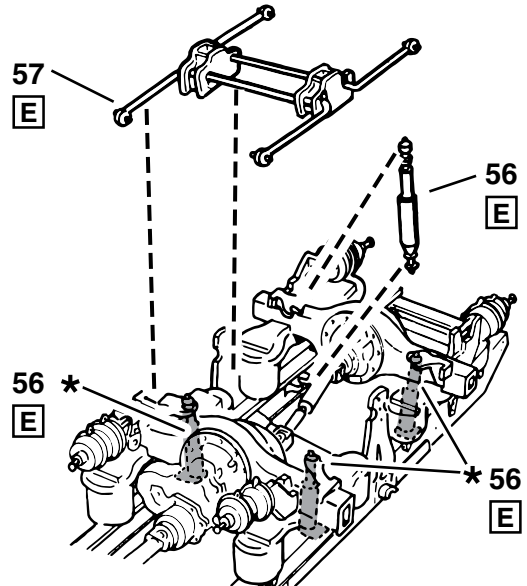
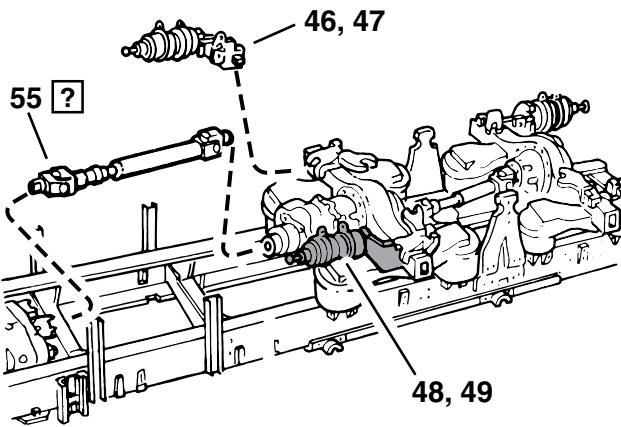
8



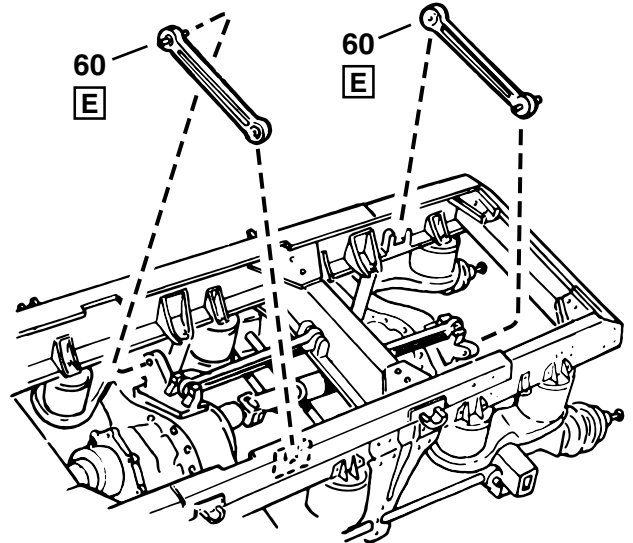
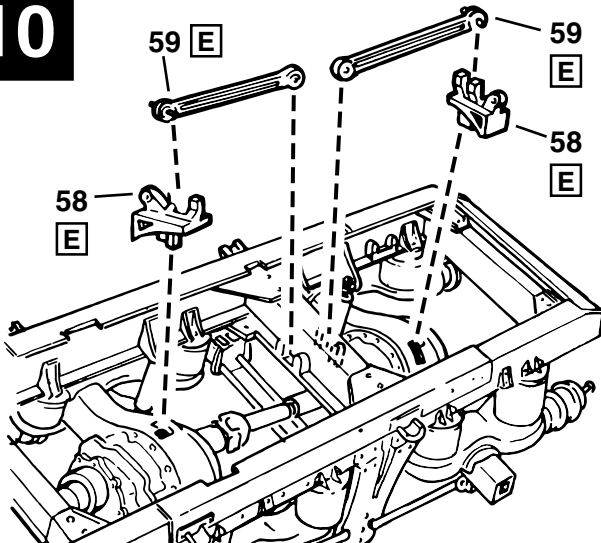
9



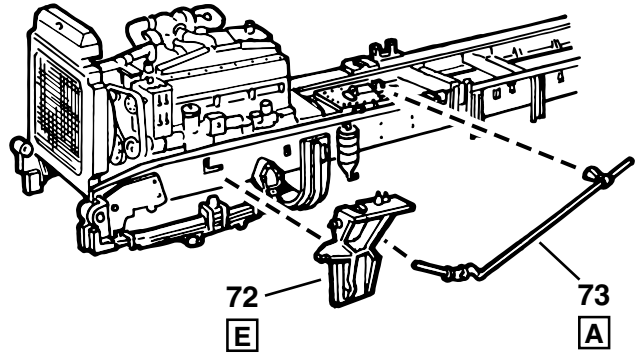
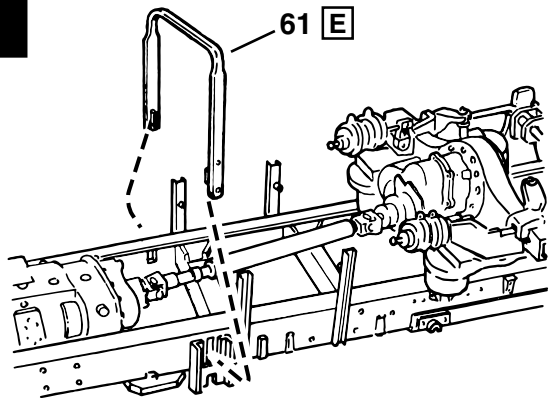
Shown In Place
 Ilustré en place
 Se muestra en su lugar *



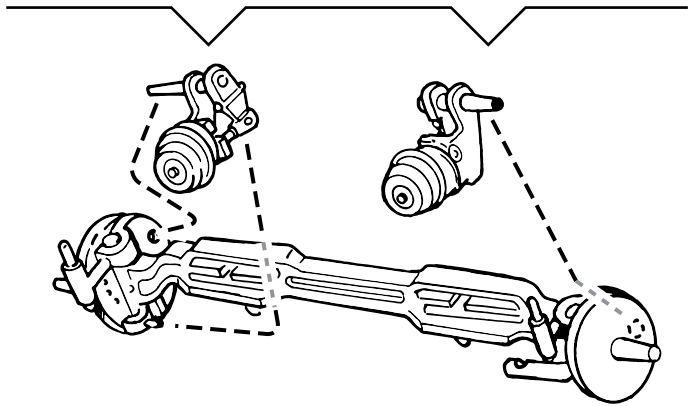
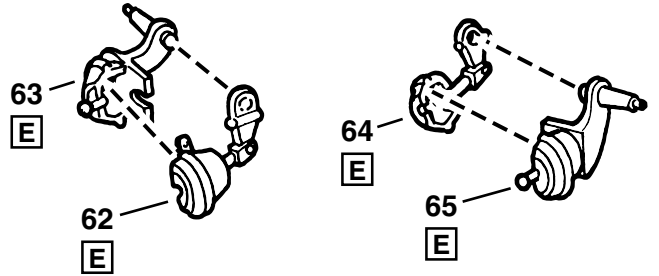
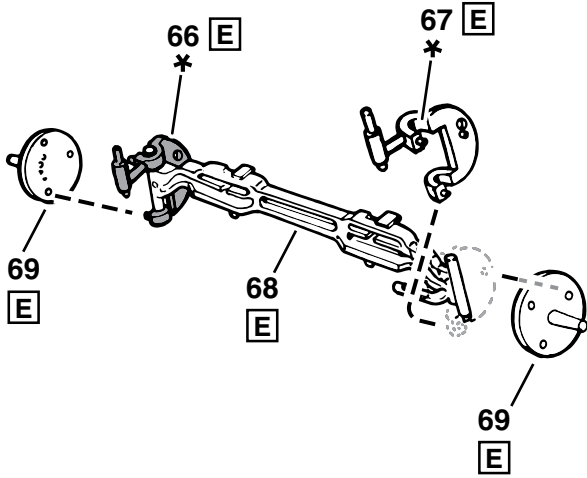
10



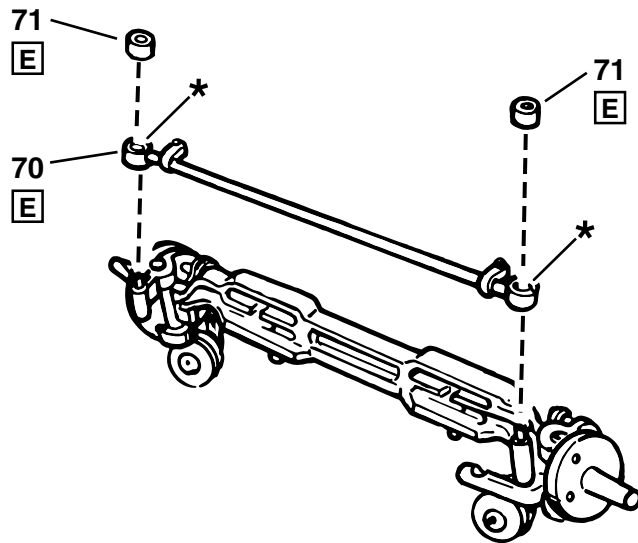
11



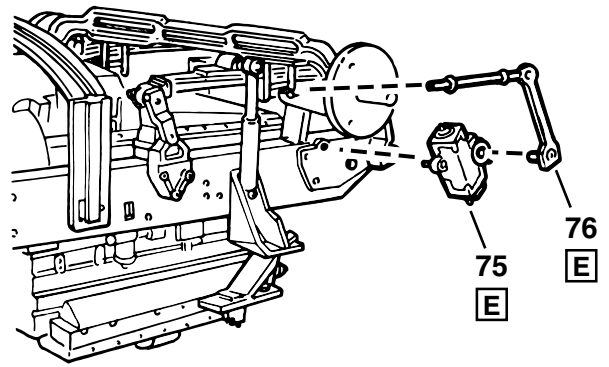
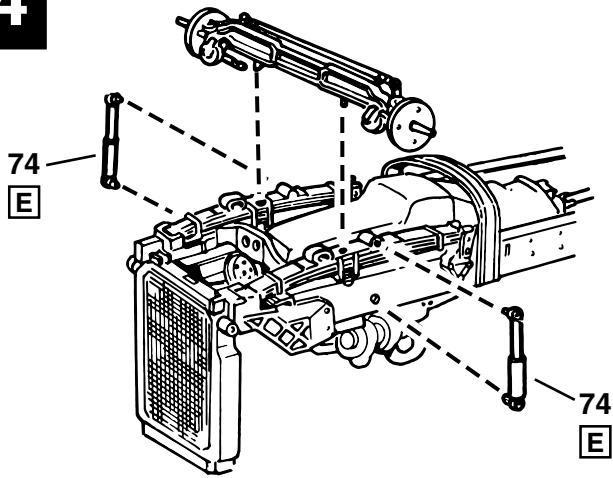
12



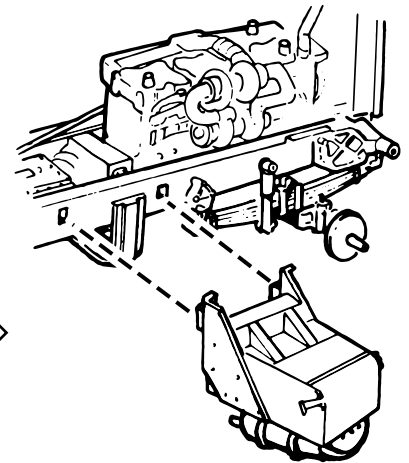
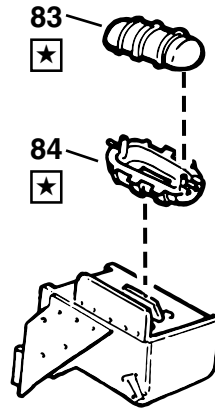
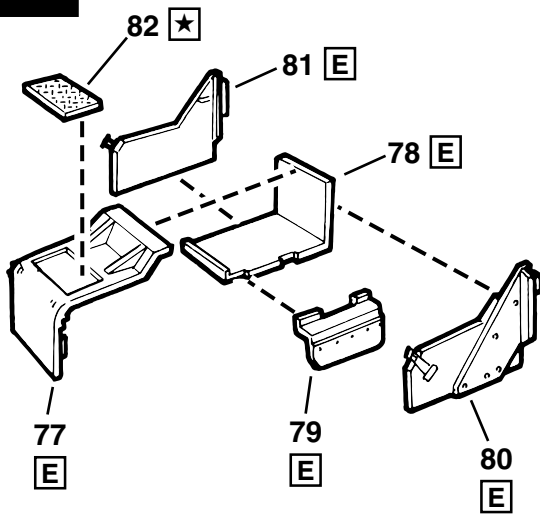
13



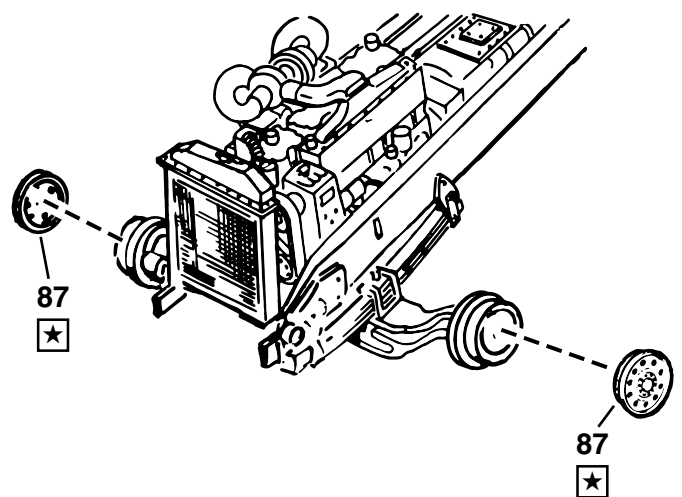
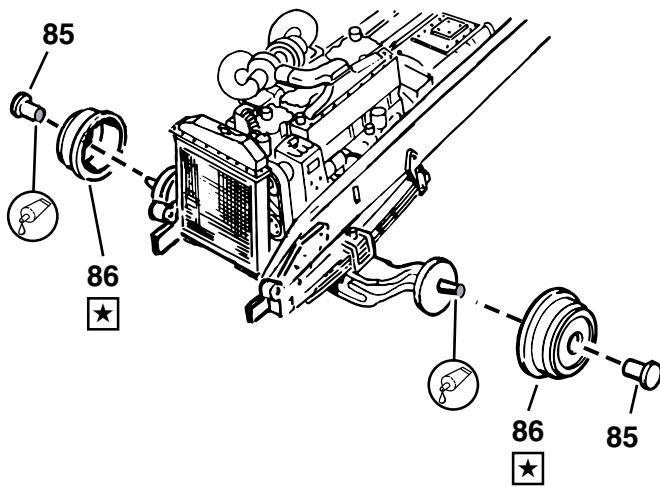
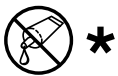
14



15



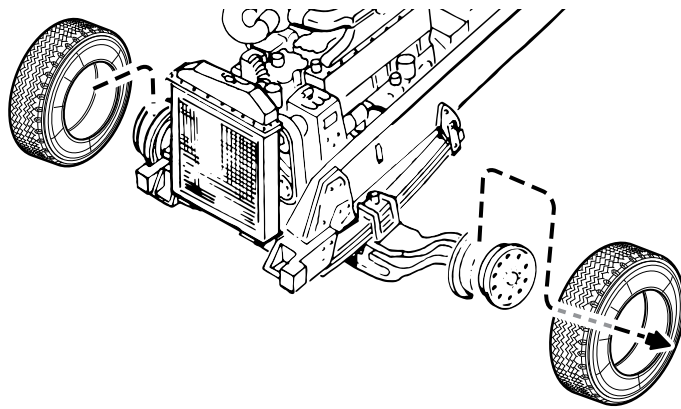
16



17



Tire Pneu Neumático



Tire Pneu Neumático

18



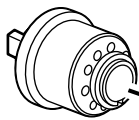
88 E



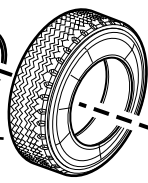
89 ★

85

4X



91 A



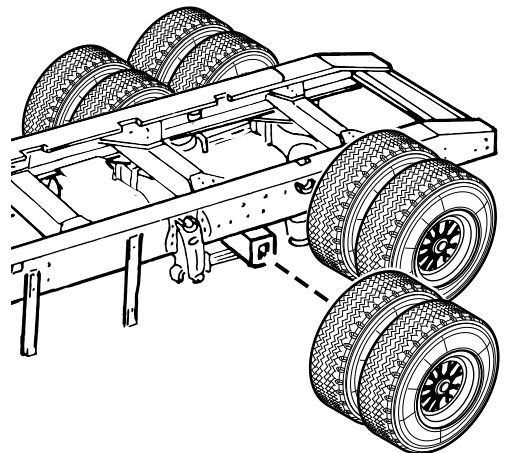
90 ★



? ★

92 ★

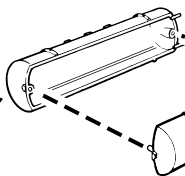
Tire Pneu Neumático



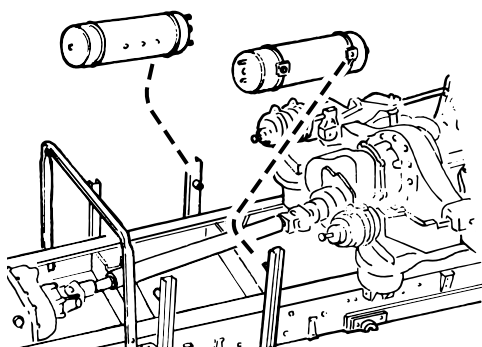
19

2X

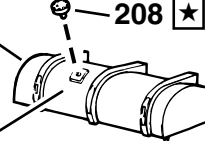
99 E



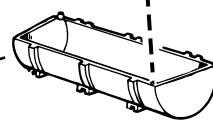
98 E



209 ★



210 ★

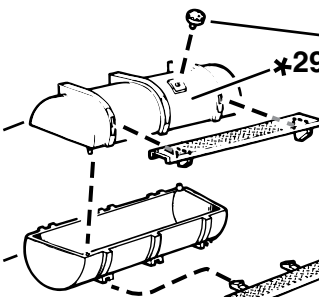


* 208 ★

29*

204 ★

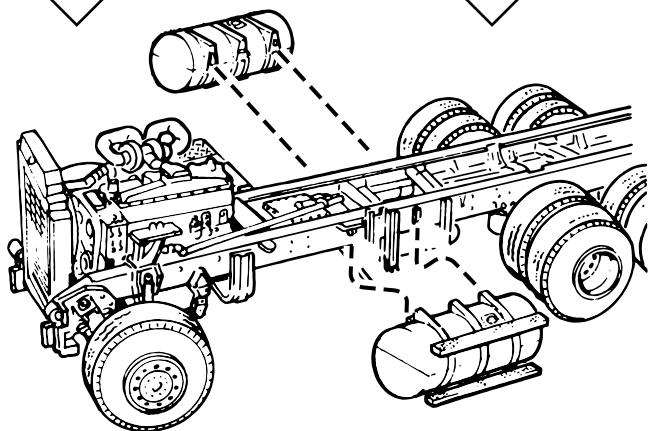
205 ★



* 208 ★

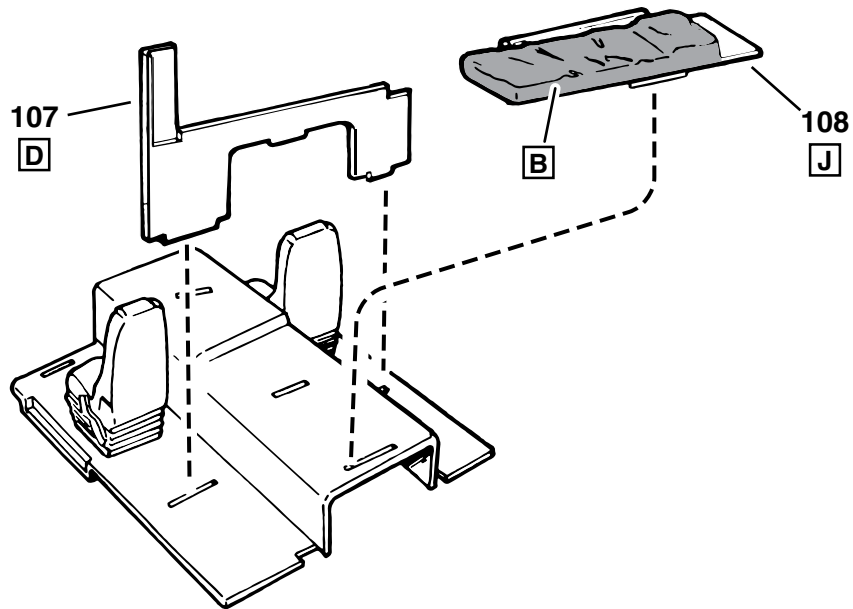
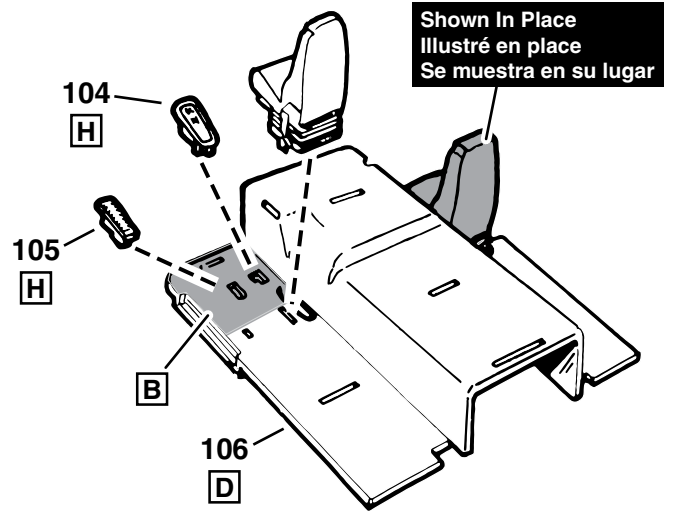
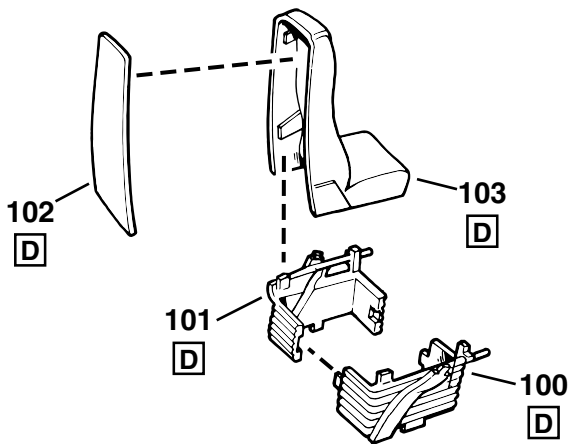
207 ★

206 ★

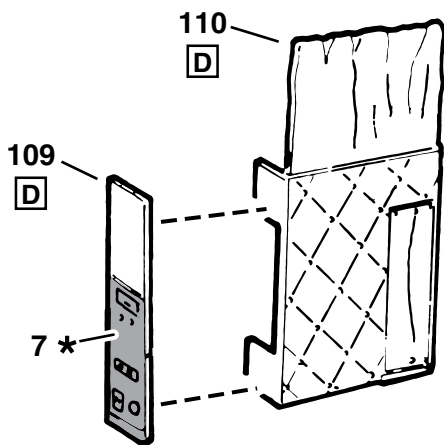


20

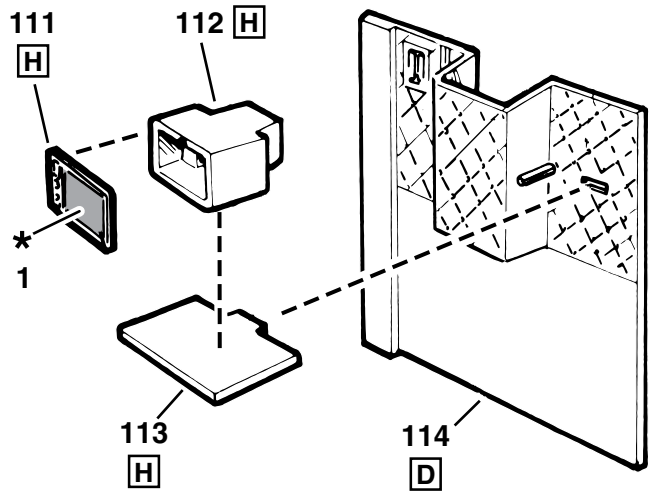
(2X)



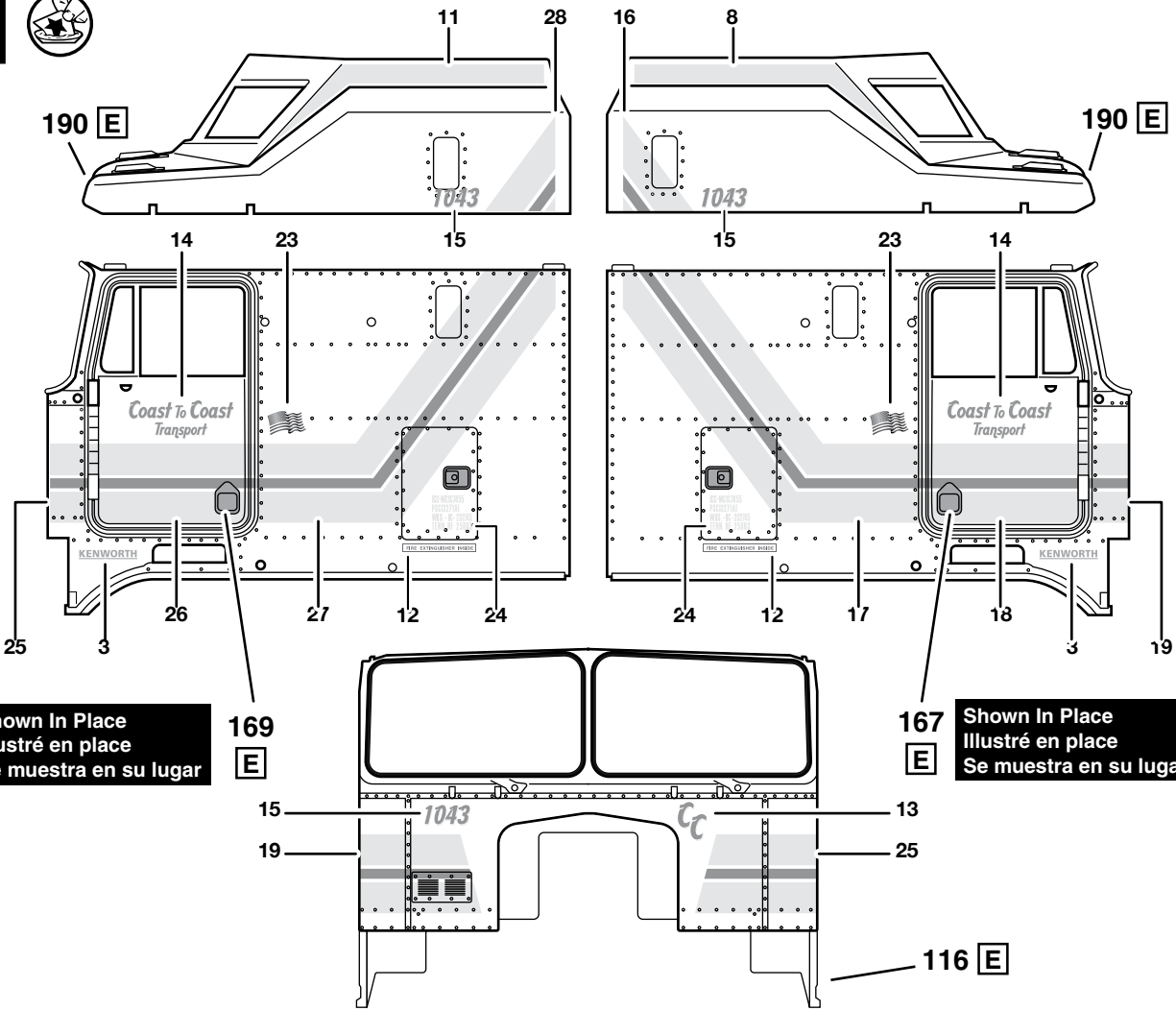
21



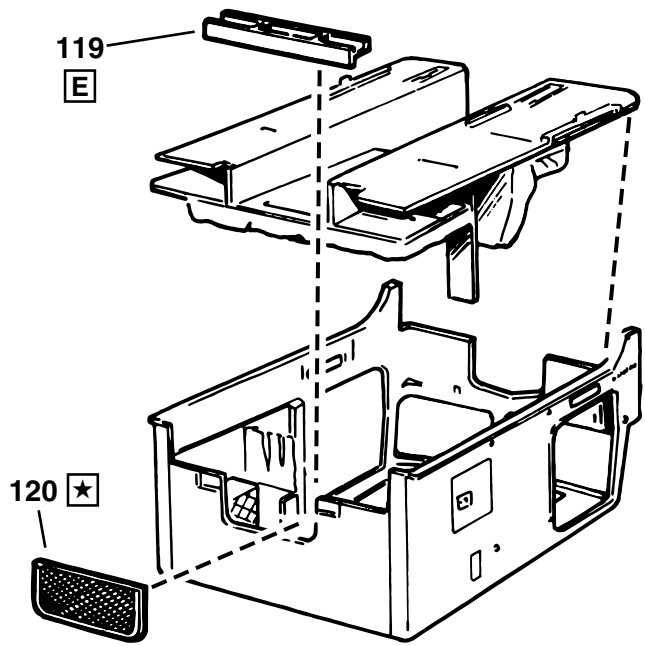
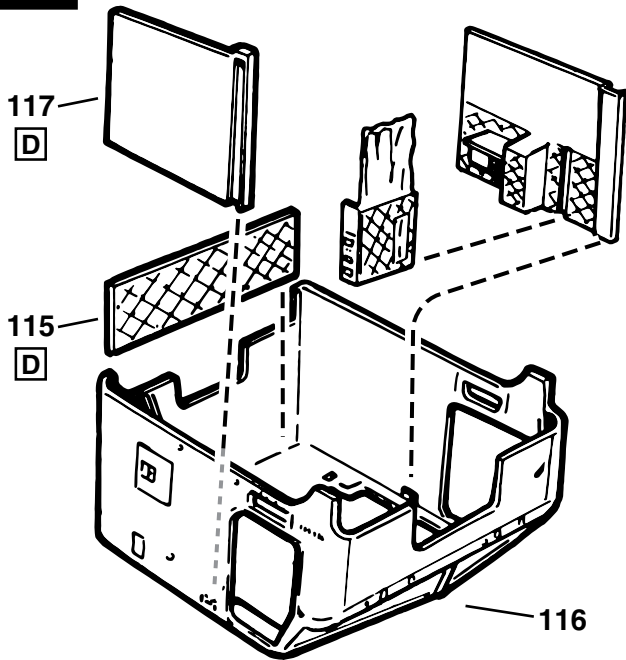
*



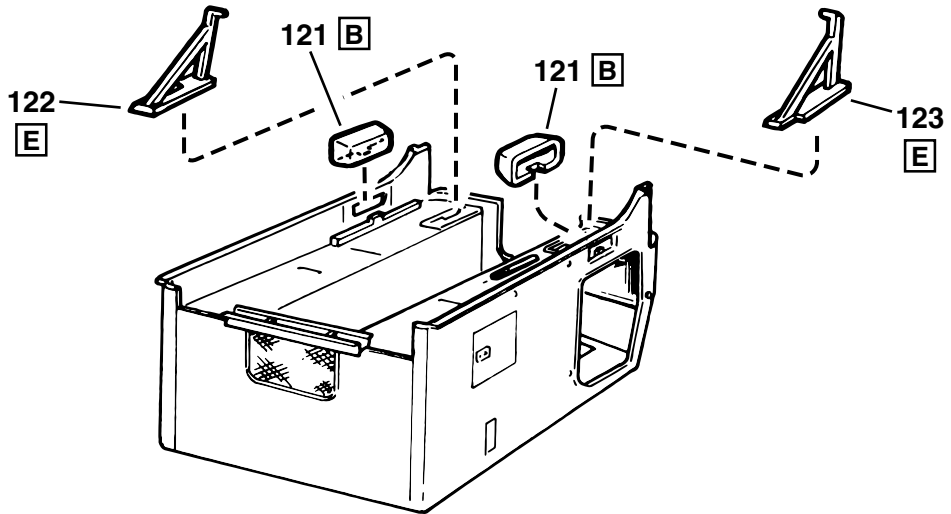
22



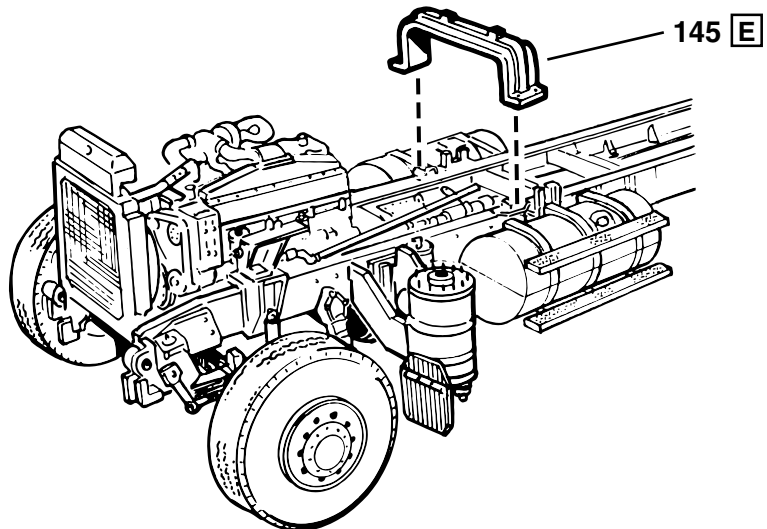
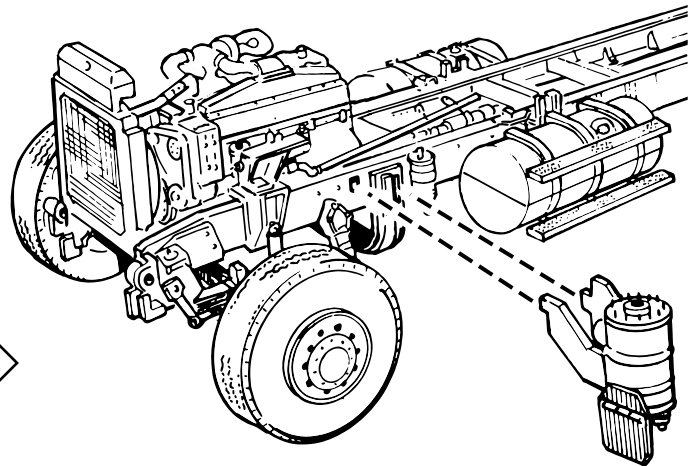
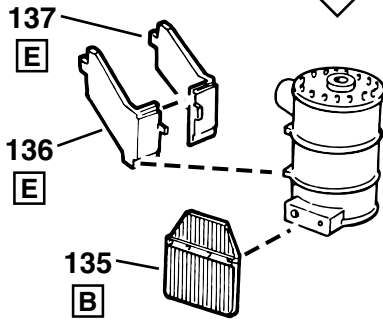
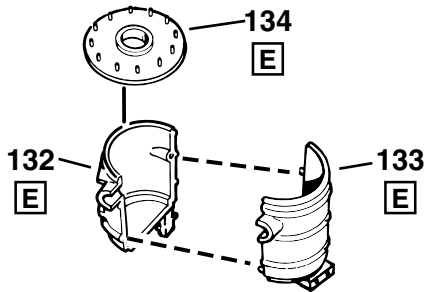
23



24

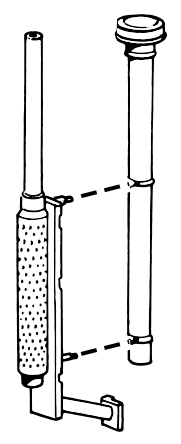
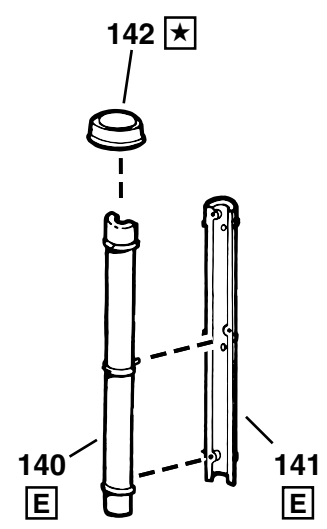
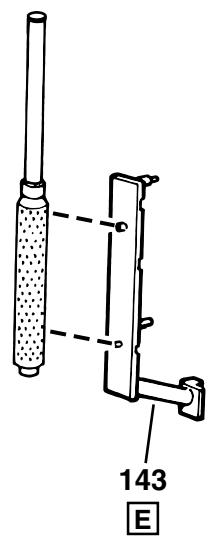
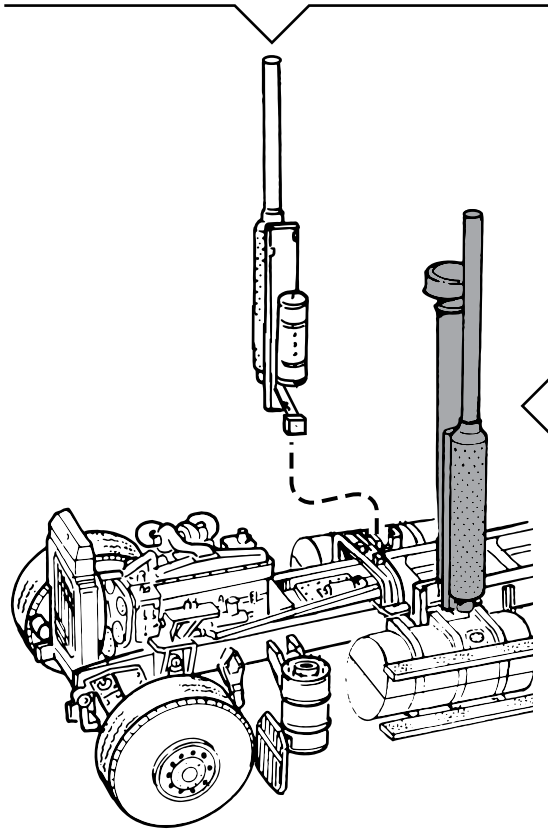
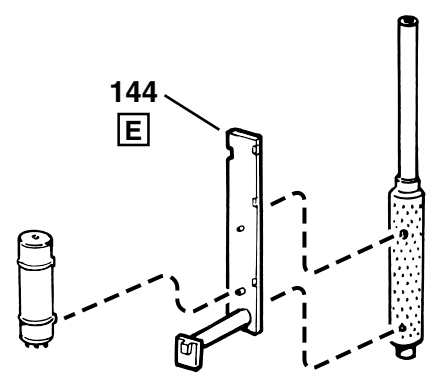
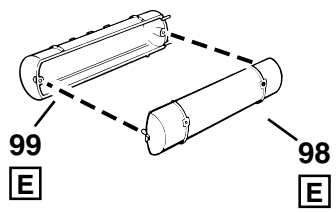
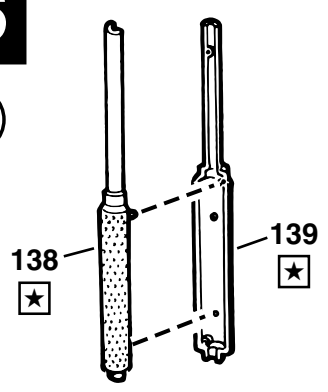


25

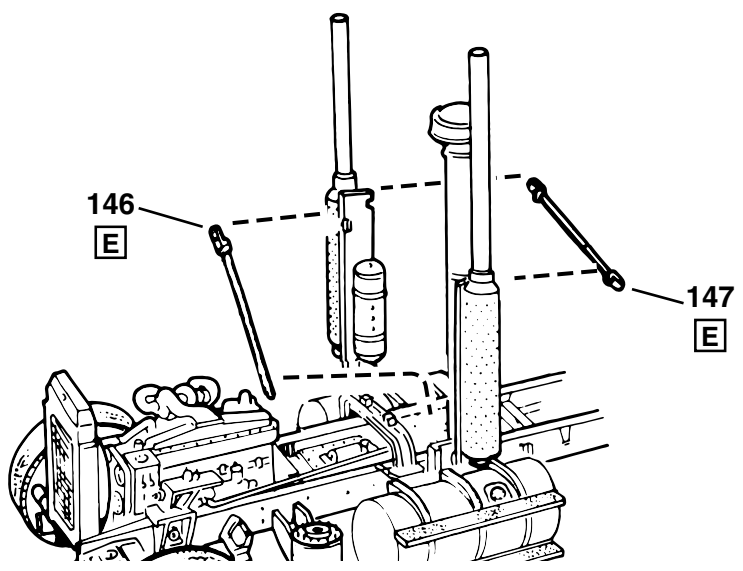


26

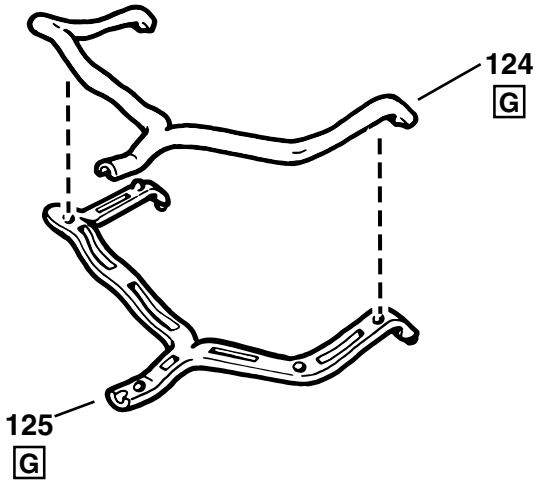
2X



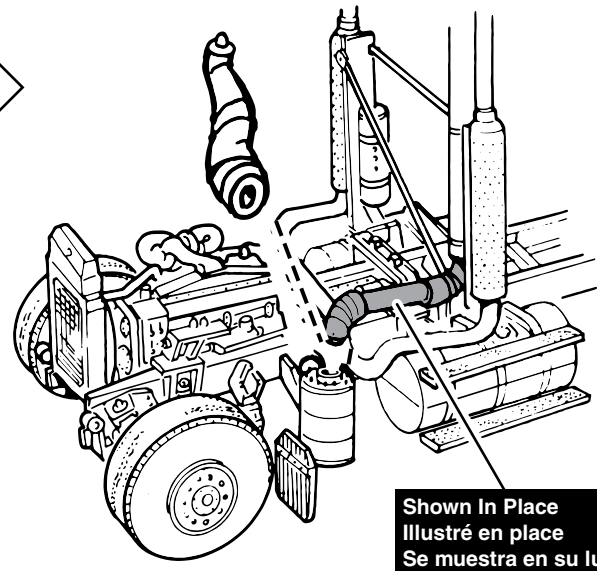
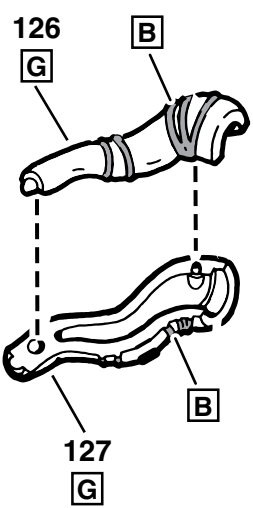
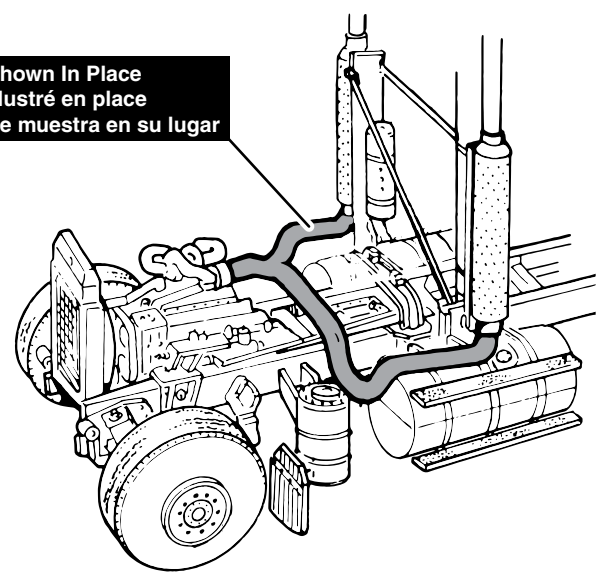
27



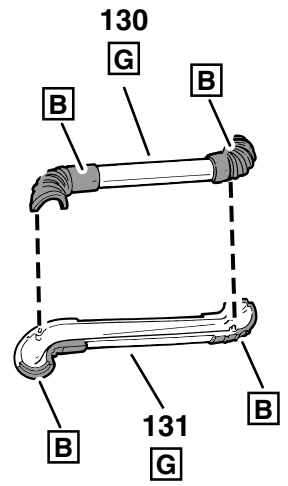
28



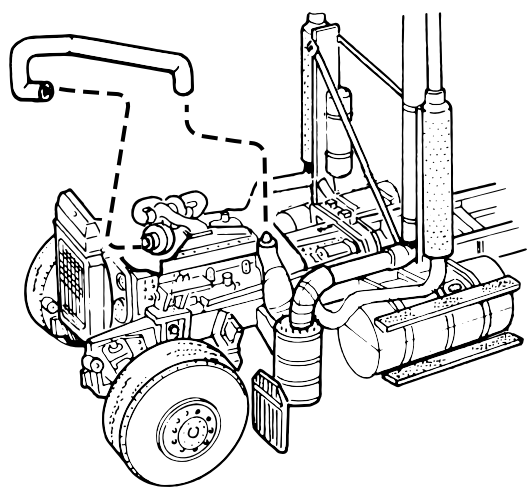
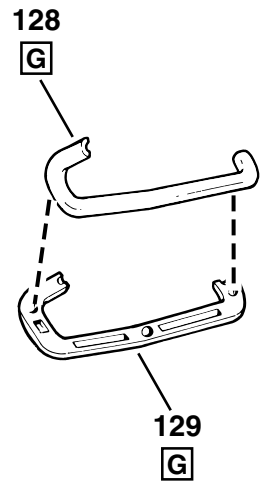
Shown In Place
Illustré en place
Se muestra en su lugar



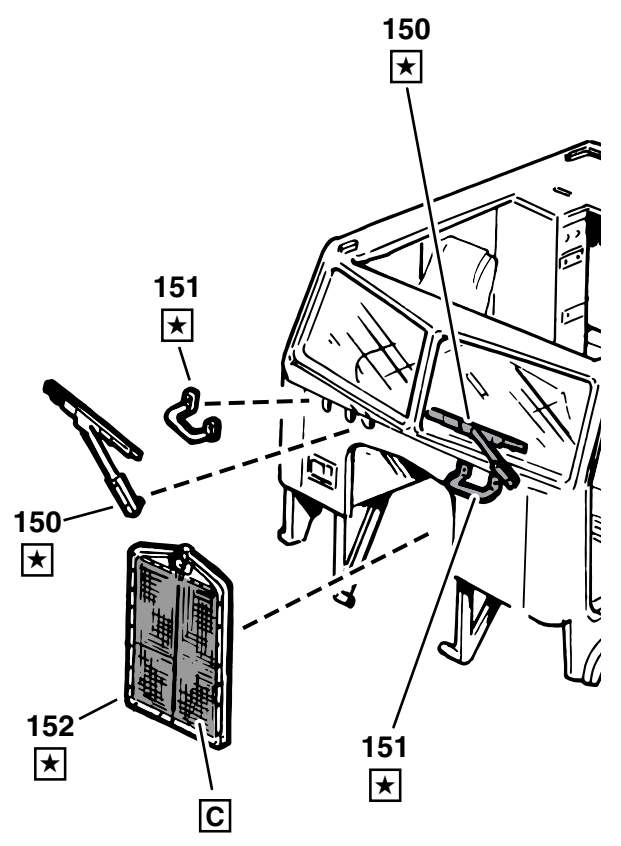
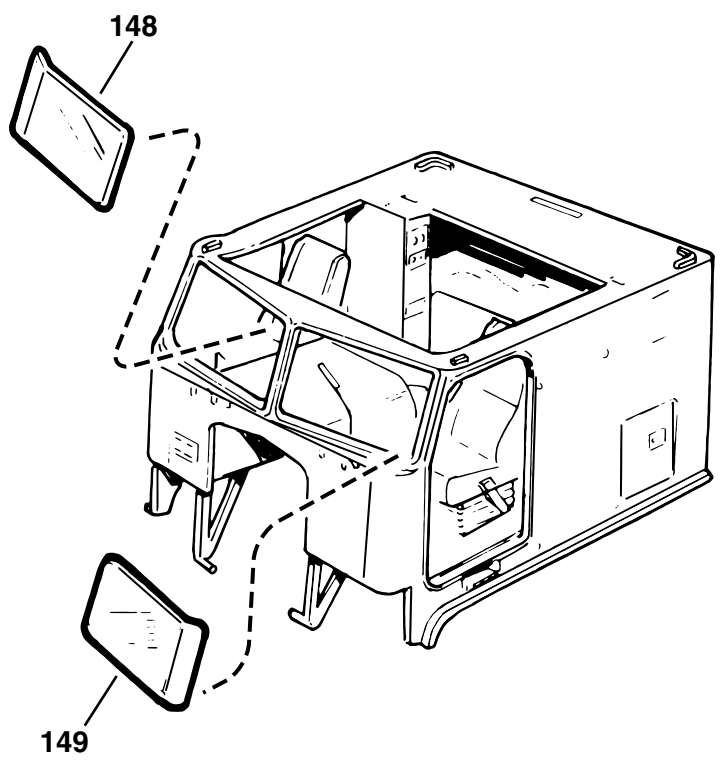
Shown In Place
Illustré en place
Se muestra en su lugar



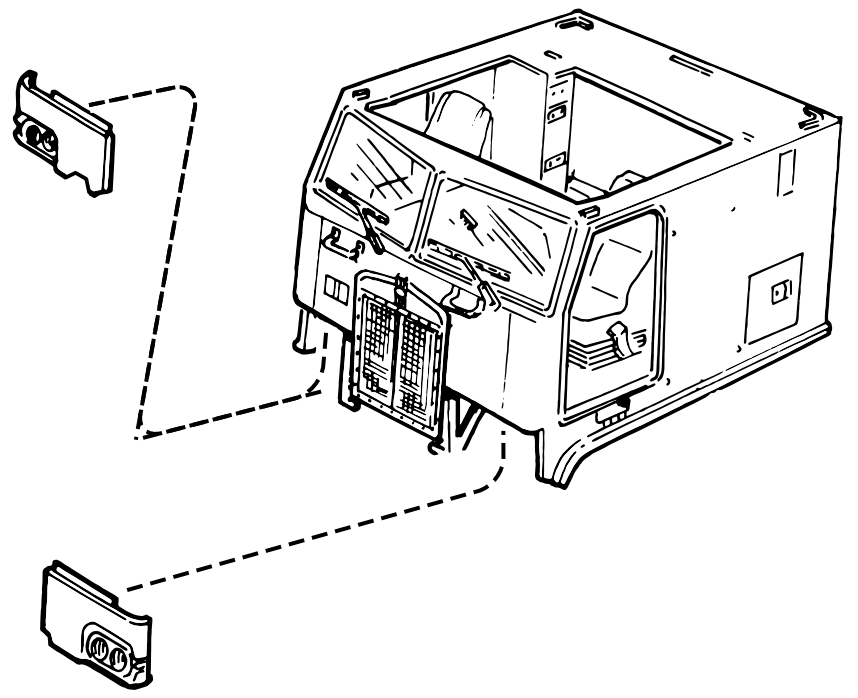
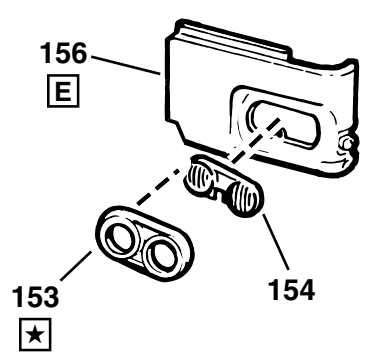
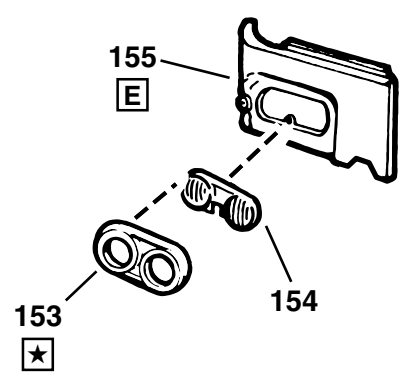
29



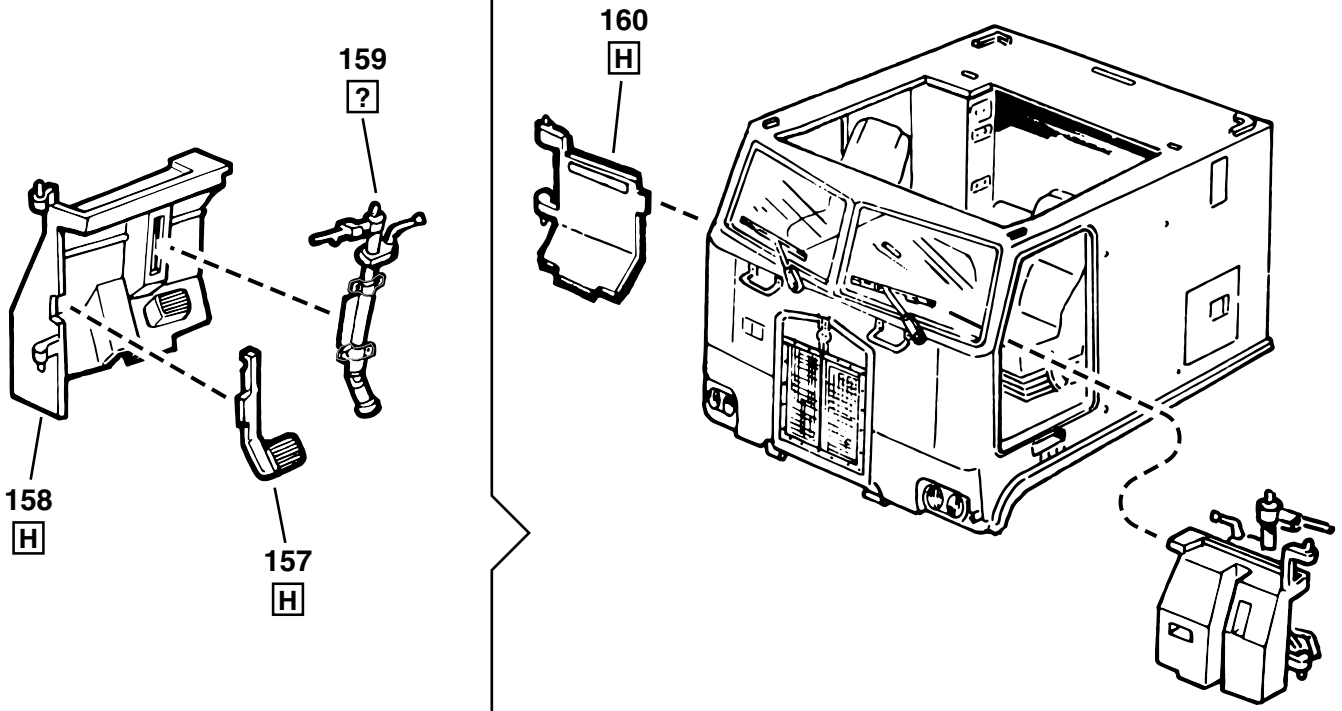
30



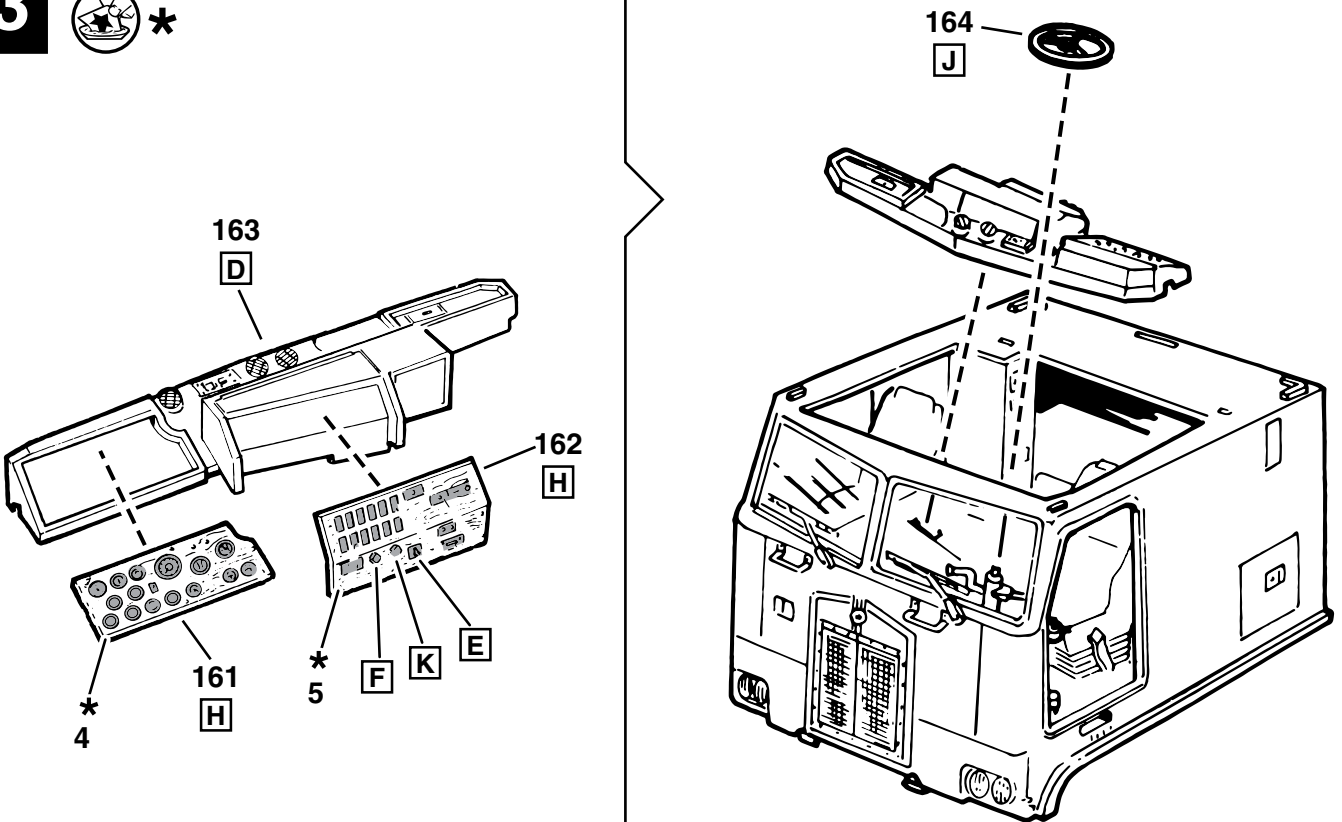
31



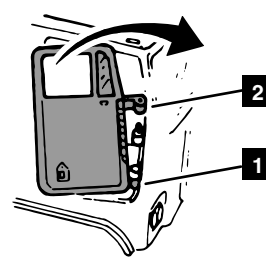
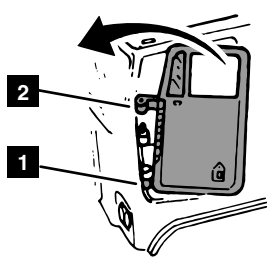
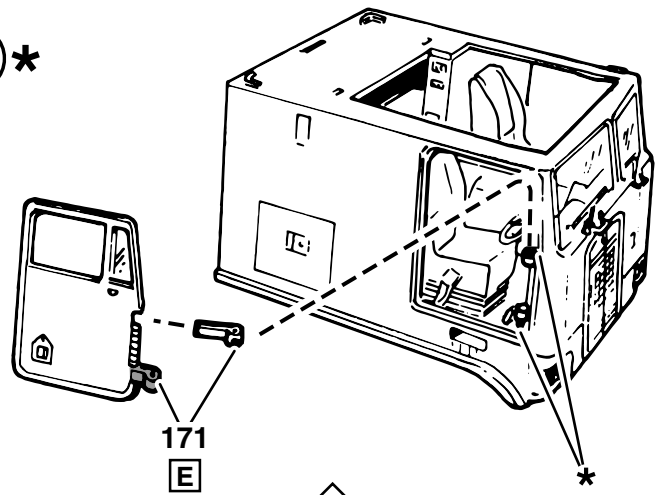
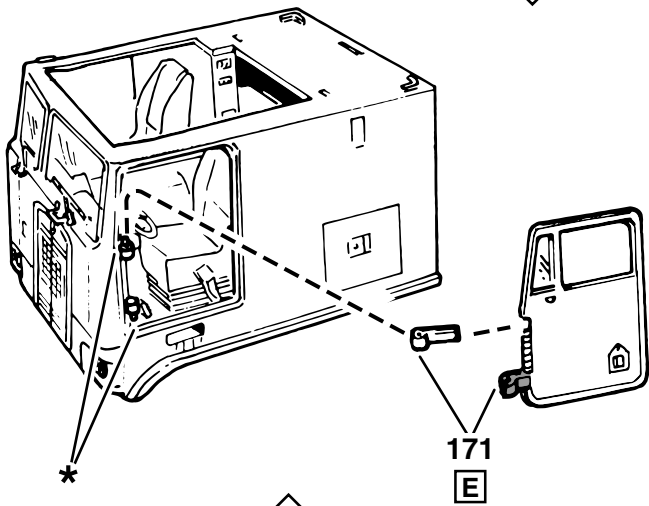
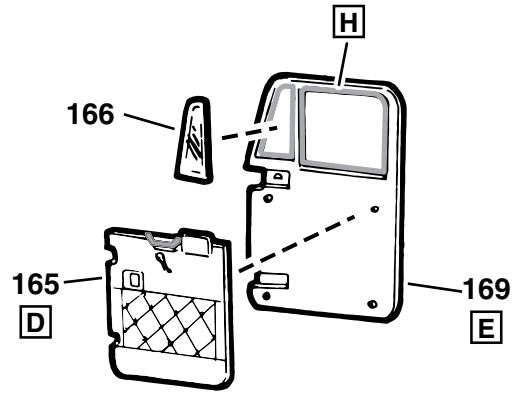
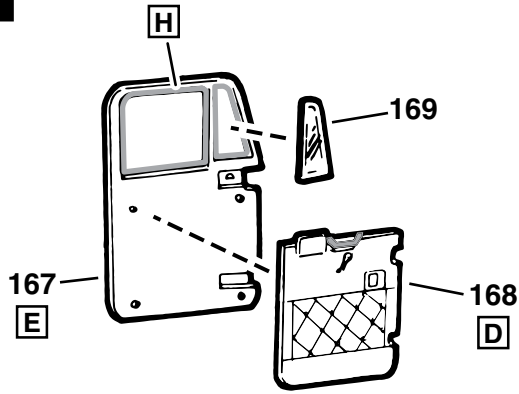
32



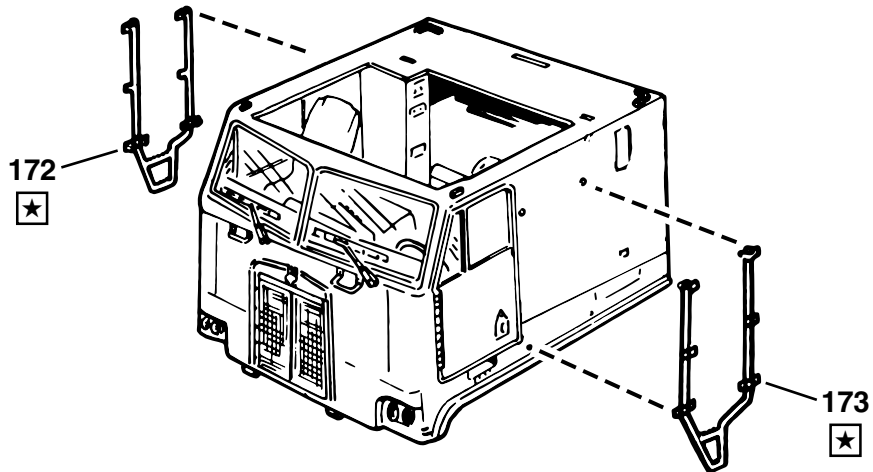
33



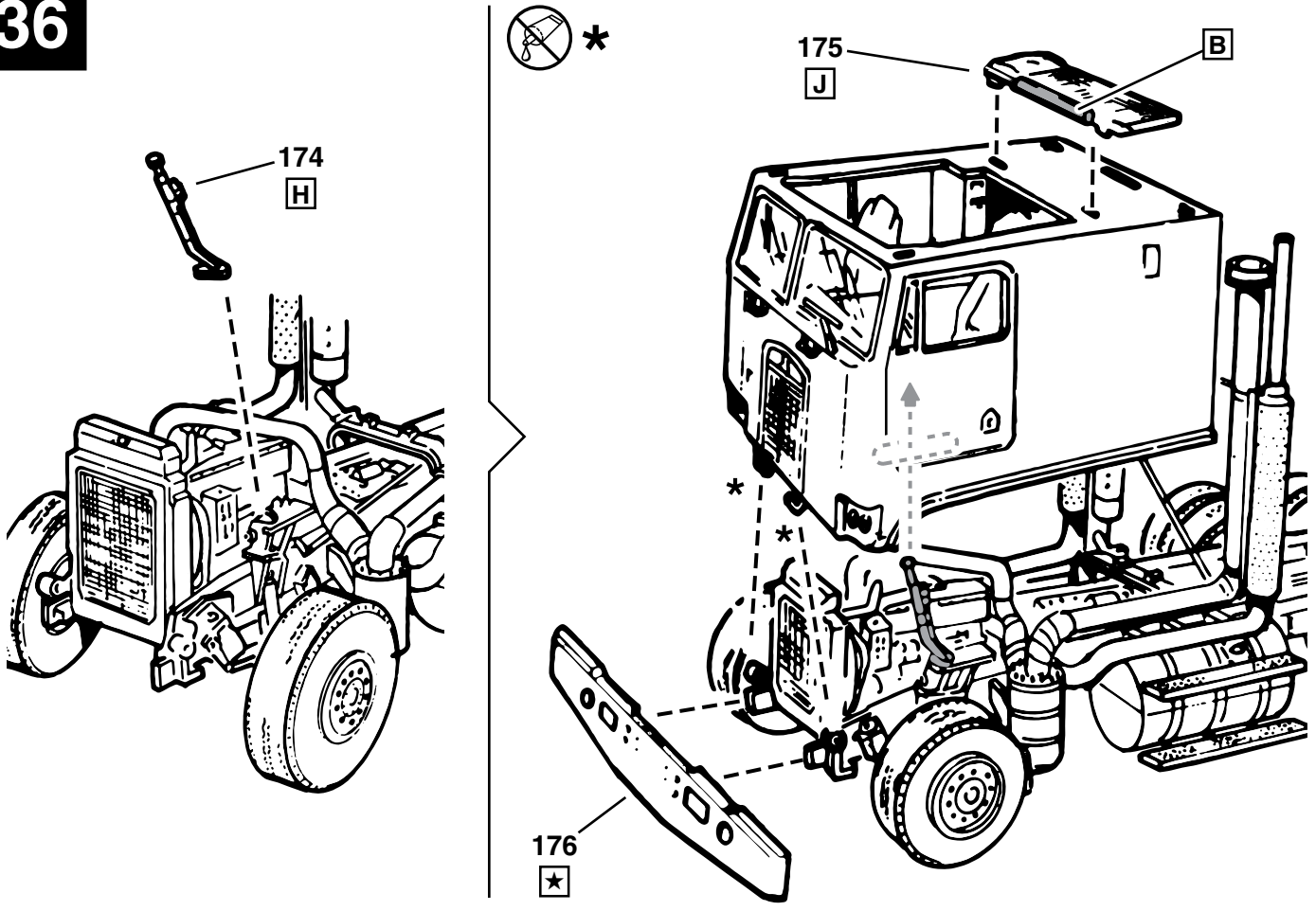
34



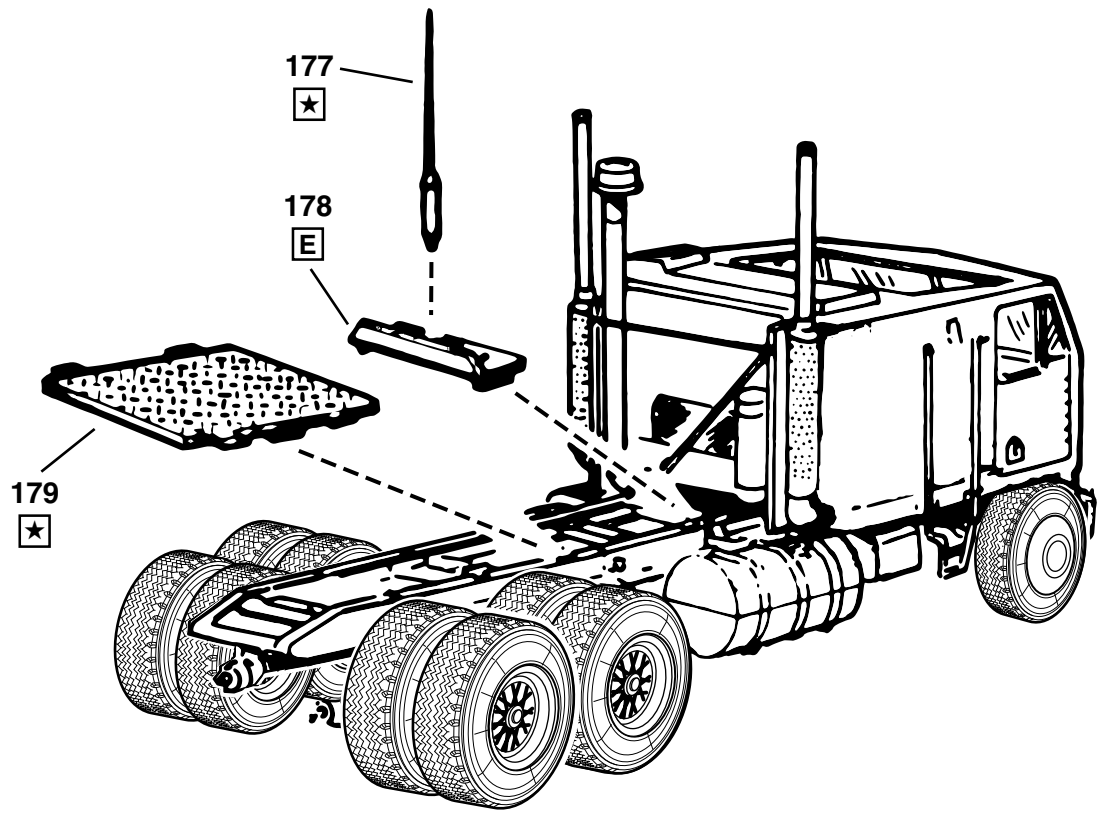
35



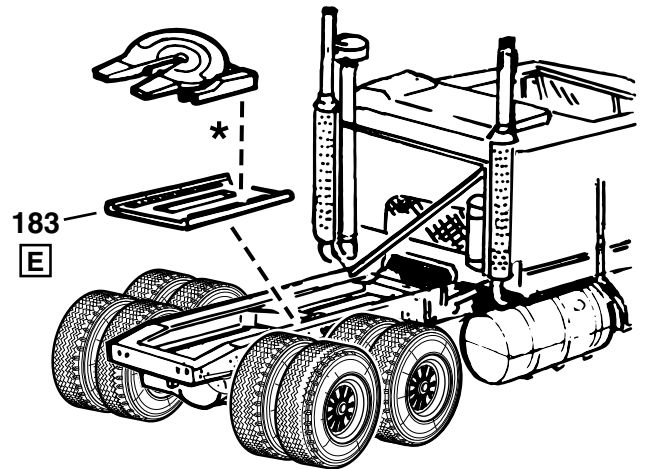
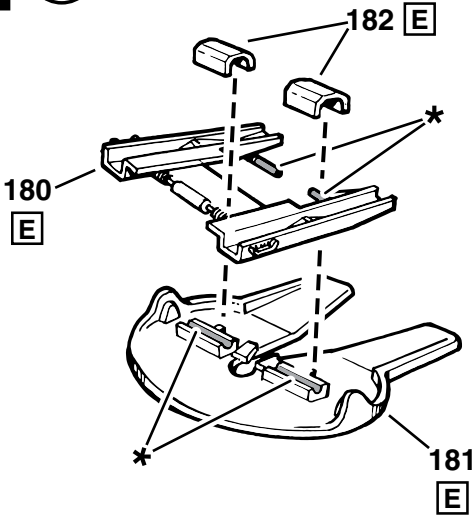
36



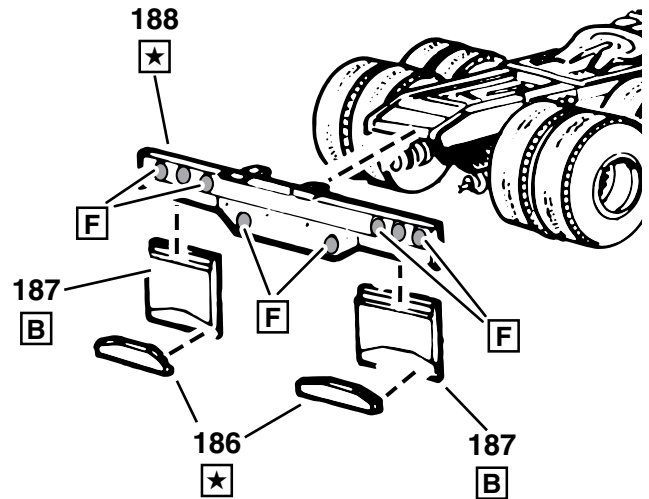
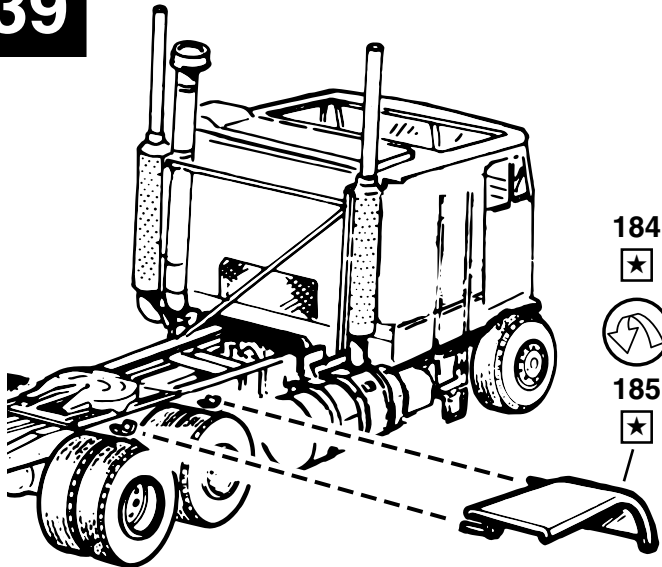
37



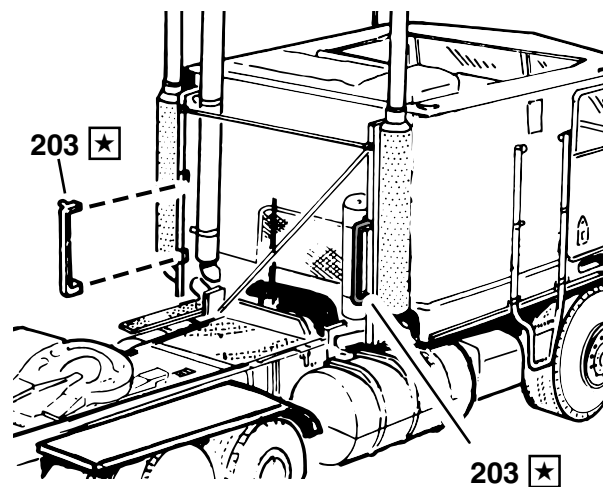
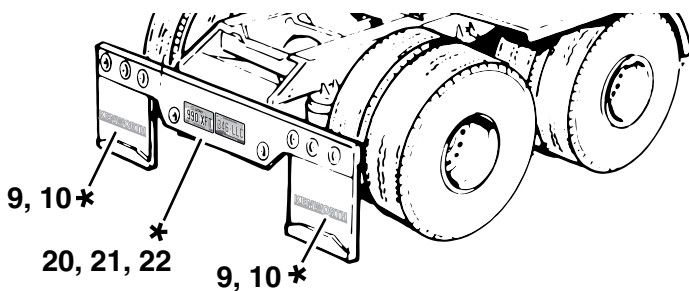
38



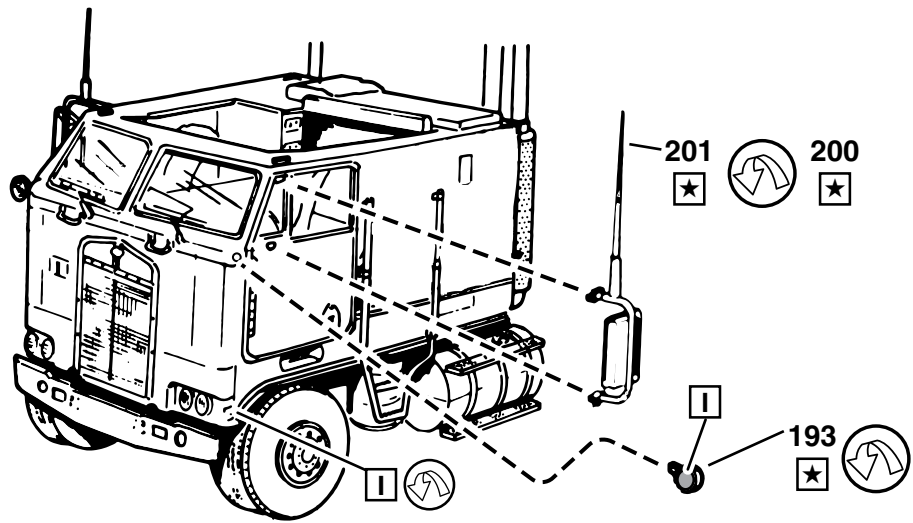
39



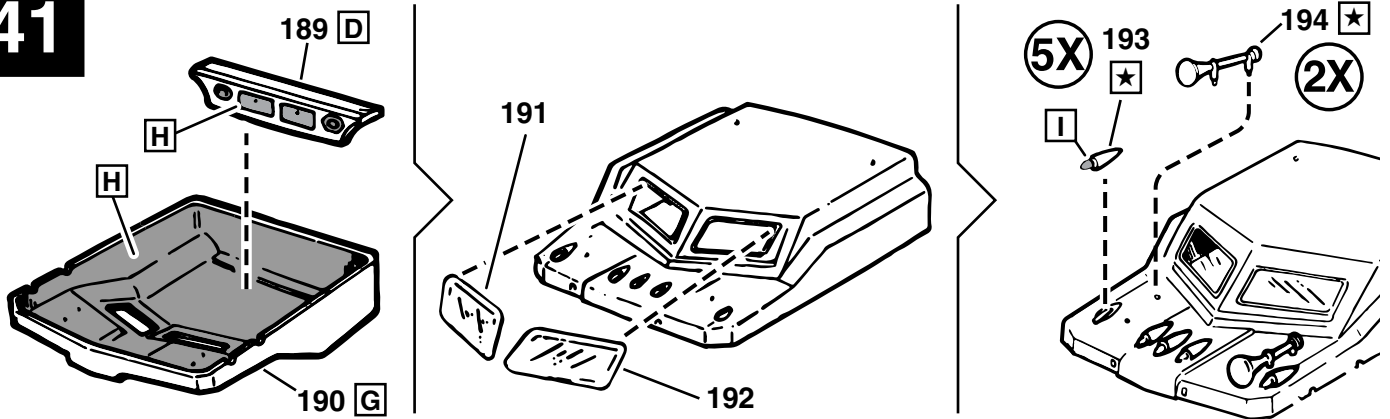
Note: Do not dip decal # 20, 21, 22 in water. Carefully cut out and use white glue to attach.
 Remarque : Ne pas tremper la décalcomanie # 20, 21, 22 dans l'eau. Découper avec précaution et attacher avec de la colle blanche.
 Nota: No sumergir la calcomanía # 20, 21, 22 en agua. Cortar con cuidado y pegar con cola blanca.



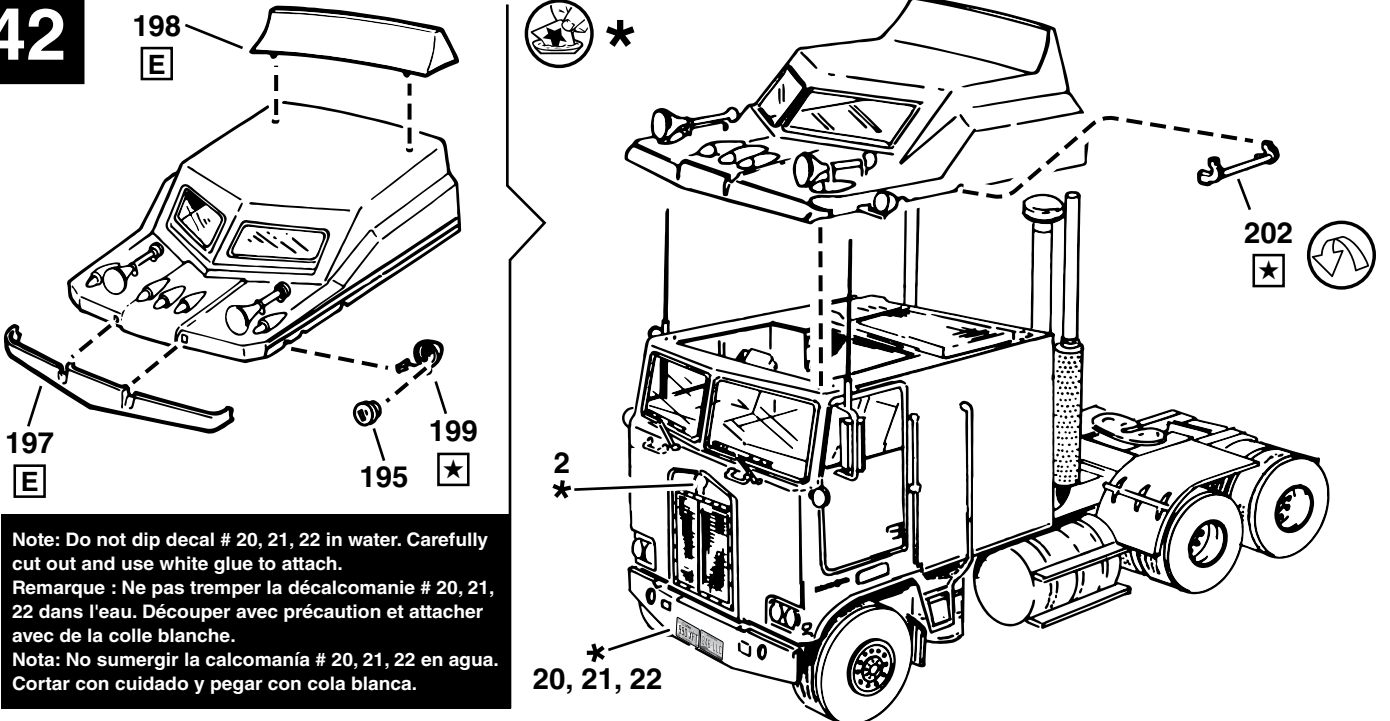
40



41



42



Note: Do not dip decal # 20, 21, 22 in water. Carefully cut out and use white glue to attach.
 Remarque : Ne pas tremper la décalcomanie # 20, 21, 22 dans l'eau. Découper avec précaution et attacher avec de la colle blanche.
 Nota: No sumergir la calcomanía # 20, 21, 22 en agua. Cortar con cuidado y pegar con cola blanca.

KENWORTH and KW & Design Trademarks licensed by PACCAR Inc, Bellevue, Washington, U.S.A.

Les marques de commerce déposées de KENWORTH et de KW & Design sont sous licence de PACCAR Inc, Bellevue, Washington, É-U.
 Las marcas registradas de KENWORTH y KW & Design son bajo licencia de PACCAR Inc, Bellevue, Washington, E.E. U.U.